



PROGRAM ROZVOJE CESTOVNÍHO RUCHU JIHOMORAVSKÉHO KRAJE PRO ROKY 2007-2013

A. Analytická část





Obsah

❖	Stručná charakteristika území z hlediska cestovního ruchu.....	3
◆	Poloha a exponovanost regionu, specifika území	3
◆	Pozice cestovního ruchu v regionální ekonomice.....	4
	Subjekty podnikající v cestovním ruchu	4
	Ubytovací zařízení, hosté a počet přenocování.....	5
❖	Analýza nabídky a poptávky	10
◆	Nabídka v cestovním ruchu	10
	Kulturně-historické atraktivity	10
	Přírodní atraktivity	10
	Další atraktivity a atrakce.....	11
◆	Poptávka v cestovním ruchu	13
❖	Shrnutí potenciálu pro rozvoj různých forem cestovního ruchu	16
	Postup hodnocení	16
	Závěry	17
❖	Současný stav hranic turistického regionu Jižní Morava a přirozených turistických regionů	21
❖	Současný systém a organizace cestovního ruchu	23
◆	Krajské organizace	23
◆	Ostatní organizace	24
❖	SWOT	25
❖	Přílohy.....	26
	Příloha 1: Přehled památek Světového dědictví UNESCO a národních kulturních památek v Jihomoravském kraji	26
	Příloha 2: Přehled městských památkových rezervací a městských památkových zón v Jihomoravském kraji	27
	Příloha 3: Přehled vesnických památkových rezervací a vesnických památkových zón v Jihomoravském kraji	27
	Příloha 4: Přehled dalších památkových rezervací a zón v Jihomoravském kraji	28



Stručná charakteristika území z hlediska cestovního ruchu

◆ Poloha a exponovanost regionu, specifika území

Jihomoravský kraj zaujímá přibližně 9 % plochy ČR a žije zde asi 11 % obyvatel ČR. Regionem procházejí významné sídelní a geoekonomické osy, které odpovídají vedení hlavních dopravních tahů a vytvářejí rámec také pro příjezd návštěvníků do regionu. Jedná se o tyto osy:

- Severojižní osa procházející napříč Moravou přibližně od Ostravy do Břeclavi a směřující dále na severu do Polska a na jihu do Rakouska a na Slovensko, která má nadnárodní význam vč. významu tranzitního. Na území kraje jí odpovídá vedení dvou dopravních komunikací podél toku Moravy: II. železničního koridoru a silnice I/55, která má mít v budoucnu podobu čtyřpruhové rychlostní silnice R55.
- Západovýchodní osa procházející ČR v trase Praha-Brno-Ostrava, kterou vytváří současné a budoucí úseky dálnice D1.
- Severojižní osa procházející ČR v trase Děčín-Praha-Brno-Břeclav, kterou vytváří dokončený I. železniční koridor.

Exponovanost polohy Jihomoravského kraje dále ovlivňuje několik významných center. Tato centra mohou mít z hlediska cestovního ruchu význam především jako zdrojové oblasti návštěvníků. Jedním z takových center je i Brno jako hlavní město kraje, avšak podstatnější z hlediska příjmů z cestovního ruchu jsou okolní vnější centra srovnatelného nebo většího významu (Praha, Vídeň, Bratislava, Ostrava) vytvářející relativně exponovanou polohu Jihomoravského kraje.

Jihomoravský kraj má ve svém okolí v ČR i v zahraničí několik turistických regionů, které se vyznačují podobnými specifiky a typem krajiny. Lze je vnímat na jednu stranu jako konkurenční, na straně druhé však mohou být i navazující destinací, s níž lze rozvoj cestovního ruchu dobře koordinovat. Takovými destinacemi jsou především:

- ⇒ Jihočeský kraj - má potenciál pro rozvoj podobných forem cestovního ruchu, od Jihomoravského kraje je funkčně zcela oddělen a navíc leží rovněž v ČR, představuje tedy především konkurenční destinaci,
- ⇒ Dolní Rakousy - má potenciál pro rozvoj podobných forem cestovního ruchu, je však s Jihomoravským krajem částečně funkčně propojený a představuje tedy jak konkurenční destinaci, tak i destinaci navazující, s níž lze při rozvoji cestovního ruchu spolupracovat (platí to především pro oblasti blíže české hranici, např. Weinviertel, Wachau nebo Moravské pole),
- ⇒ jižní a západní Slovensko - má potenciál pro rozvoj podobných forem cestovního ruchu, od Jihomoravského kraje je funkčně odděleno a představuje tedy spíše konkurenční destinaci.

Území kraje se nachází na rozhraní dvou výrazně geomorfologických jednotek - České Vysočiny a Karpat. To určuje charakter reliéfu. Západní část kraje je postupně klesajícím okrajem České Vysočiny, centrální a jižní části jsou nižinatou součástí Vněkarpatských sníženin, do jihovýchodní části zasahuje karpatská Západopanonská pánev a východní část je již součástí horského systému Západních Karpat. Pestrost reliéfu Jihomoravského kraje umocňují dvě vápencová území. Poblíž Mikulova je to vápencový hřeben Pavlovských

vrchů, na severu kraje pak součást Moravskoslezského devonu vytvářející Moravský kras, nejvýznamnější krasovou oblast v ČR.

Územím Jihomoravského kraje protékají tři významné řeky: Morava, Dyje a Svratka. Jejich využití pro rekreační plavbu (vodáckou turistiku) není příliš velké. Významné jsou však vodní plochy, zejména na Dyji vodní dílo Nové Mlýny a Vranovská přehrada, na Svratce ležící Brněnská přehrada a dále některé další vodní nádrže a rybníky nacházející se v různých částech kraje.

V Jihomoravském kraji žije v současnosti asi 1,13 mil. obyvatel. Jihomoravský kraj se podobně jako velká většina území ČR potýká s přirozeným úbytkem obyvatel (v posledních letech ročně přes 1,5 tis. obyvatel). Ten je zapříčiněn především poklesem porodnosti a ani její mírný nárůst v posledních letech trend demografického poklesu nezvrátil. V kombinaci s rostoucí nadějí dožití tak dochází k další významné změně v populaci kraje, a sice ke stárnutí populace a k růstu zastoupení věkových skupin v důchodovém věku především na úkor nejmladších věkových kategorií. Přes uvedené skutečnosti v posledních letech počet obyvatel Jihomoravského kraje mírně roste, a to díky migraci, především mezinárodní (např. v roce 2005 byl migrační přírůstek v kraji téměř 2 tisíce osob).

Jihomoravský kraj se podílí přibližně 10 % na celkovém HDP ČR. V ekonomice kraje hraje v posledních letech stále významnou roli průmysl, a to i díky přílivu zahraničních investic a vzniku nových průmyslových zón a inovačních center zejména ve vazbě na Brno. To je také druhým nejvýznamnějším centrem vědy a výzkumu v ČR. Nejvýznamnějším ekonomickým sektorem v kraji jsou však stejně jako téměř v celém ČR služby (resp. terciér), v němž v roce 2001 pracovalo 58 % ekonomicky aktivního obyvatelstva (Sčítání lidu, domů a bytů 2001) a lze předpokládat, že tento podíl se od té doby mírně zvýšil. Z celkové rozlohy kraje tvoří 60 % zemědělská půda, z níž připadá 83,3 % na ornou půdu. Zejména na jihu a jihovýchodě území má zemědělství relativně velký význam. Specifikem je rozvinutá tradice vinařství. V Jihomoravském kraji se nachází přes 96% plochy všech vinic v ČR.

◆ Pozice cestovního ruchu v regionální ekonomice

Údaje analyzující roli cestovního ruchu v ekonomice Jihomoravského kraje v rámci této kapitoly jsou porovnávány buď z časového hlediska (roky 2003-2005), nebo z hlediska územního. Při územním porovnání je Jihomoravský kraj buď srovnáván s jinými kraji ČR, nebo je provedeno srovnání uvnitř kraje. Zde je dána přednost porovnání mezi turistickými oblastmi zasahujícími do Jihomoravského kraje před meziokresním srovnáním. Turistické oblasti se svým územním vymezením sice nekryjí s hranicemi kraje, ale jejich vymezení více odpovídá potřebám cestovního ruchu a má tudíž pro potřeby analýzy lepší vypovídací schopnost. Do analýzy jsou začleněny všechny turistické oblasti, které alespoň zčásti zasahují na území Jihomoravského kraje (celkem 5 oblastí).

Subjekty podnikající v cestovním ruchu

V Jihomoravském kraji v posledních letech roste počet ekonomických subjektů podnikajících v cestovním ruchu (statisticky vymezeném jako ubytovací a stravovací služby) i jejich podíl na celkovém počtu subjektů (viz tabulka). V rámci kraje vykazují nadprůměrné počty subjektů podnikajících v cestovním ruchu i zaměstnanost v cestovním ruchu především obce ležící na jihu kraje při rakouské hranici.

rok	celkový počet ekonomických subjektů	počet ekonomických subjektů v ubytování a stravování	podíl ekonomických subjektů v ubytování a stravování na celkovém počtu (%)
2003	251 194	10 812	4,30
2004	252 506	11 125	4,41
2005	258 291	11 559	4,48

Zdroj: ČSÚ

Ubytovací zařízení, hosté a počet přenocování

Základní údaje o ubytovacích zařízeních a počtech hostů v nich ubytovaných v jednotlivých krajích ČR přibližuje tabulka. Počty ubytovacích zařízení a hostů, kteří v nich nocují, jsou jednou ze základních statistik ukazujících na význam cestovního ruchu v regionu. Ukazuje se, že Jihomoravský kraj vykazuje mezi kraji v rámci ČR druhý nejvyšší počet hostů v hromadných ubytovacích zařízeních hned po Praze v roce 2005 a třetí nejvyšší počet hostů po Praze a Jihočeském kraji v roce 2006 (statistické údaje ČSÚ a CzechTourism). Obsazenost lůžek daná počtem hostů připadajících na jedno lůžko je v Jihomoravském kraji nejvyšší po Praze, tedy výrazně nadprůměrná.

kraj	počet hromadných ubytovacích zařízení	počet lůžek	počet hostů v hromadných ubytovacích zařízeních	počet hostů na 1 obyvatele	počet hostů na 1 lůžko	počet cizinců v hromadných ubytovacích zařízeních	podíl cizinců na celkovém počtu hostů (%)
Hlavní město Praha	597	66 351	4 108 565	3,48	61,9	3 725 180	90,7
Středočeský	552	28 199	770 670	0,67	27,3	230 857	30,0
Jihočeský	995	52 011	1 023 289	1,63	19,7	326 962	32,0
Plzeňský	418	21 210	469 280	0,85	22,1	155 153	33,1
Karlovarský	423	28 607	589 838	1,94	20,6	405 969	68,8
Ústecký	399	19 405	385 056	0,47	19,8	166 648	43,3
Liberecký	928	40 510	768 061	1,79	19,0	242 445	31,6
Královéhradecký	986	45 132	972 391	1,77	21,5	325 271	33,5
Pardubický	278	15 569	329 395	0,65	21,2	52 749	16,0
Vysočina	353	18 783	389 135	0,76	20,7	59 282	15,2
Jihomoravský	496	30 540	1 056 307	0,93	34,6	367 439	34,8
Olomoucký	345	19 514	414 910	0,65	21,3	99 563	24,0
Zlínský	365	21 408	488 766	0,83	22,8	71 050	14,5
Moravskoslezský	470	25 972	596 130	0,48	23,0	107 560	18,0
ČR celkem	7 605	433 211	12 361 793	1,21	28,5	6 336 128	51,3

Údaje jsou k 31.12.2005.

Zdroj: ČSÚ

Podrobnější údaje o počtu zahraničních návštěvníků v roce 2006 ukazuje následující tabulka. Jihomoravský kraj zaujímá stejně jako v roce 2005 třetí místo mezi kraji v ČR podle počtu zahraničních hostů ubytovaných v hromadných ubytovacích zařízeních (po Praze a Karlovarském kraji). Podle počtu přenocování je však jeho pozice opět méně příznivá (větší počet přenocování mají navíc Jihočeský, Liberecký a Královéhradecký kraj).

kraj	Počet hostů	% podíl	Počet přenocování	% podíl
Hlavní město Praha	3 702 116	57,5%	10 319 827	51,4%
Středočeský	224 215	3,5%	578 061	2,9%
Jihočeský	333 402	5,2%	845 074	4,2%
Plzeňský	154 828	2,4%	444 970	2,2%
Karlovarský	479 742	7,5%	3 154 658	15,7%
Ústecký	167 380	2,6%	509 236	2,5%
Liberecký	243 166	3,8%	922 543	4,6%
Královéhradecký	332 840	5,2%	1 290 662	6,4%
Pardubický	58 586	0,9%	209 987	1,0%
Vysočina	59 399	0,9%	202 333	1,0%
Jihomoravský	397 239	6,2%	759 570	3,8%
Olomoucký	97 873	1,5%	275 359	1,4%
Zlínský	72 020	1,1%	249 125	1,2%
Moravskoslezský	112 668	1,8%	328 943	1,6%
ČR celkem	6 435 474	100,0%	20 090 348	100,0%

Údaje jsou k 31.12.2006.

Zdroj: ČSÚ

Následující tabulka ukazuje vývoj základních údajů o ubytovacích zařízeních a hostech v nich ubytovaných v Jihomoravském kraji v posledních letech. Ukazuje se, že v posledních letech mírně poklesl počet hromadných ubytovacích zařízení i lůžek. Je pravděpodobné, že se jedná zejména o zařízení nižší kvality. Průměrná cena za ubytování mírně roste, hlavním důvodem je však zjevně především míra inflace, nikoli reálný růst cen v ubytovacích službách v kraji.

Počet ubytovaných hostů v Jihomoravském kraji v posledních letech kolísá, v rámci něj však dochází k pozvolnému nárůstu počtu ubytovaných cizinců. Obdobný trend lze vysledovat také podle počtu přenocování. Průměrný počet přenocování se v Jihomoravském kraji pohybuje kolem 2,2 (u cizinců kolem 1,9) a v uplynulých letech se spíše mírně snížil.

Ukazatel	2003	2004	2005
Hromadná ubytovací zařízení celkem	526	490	496
Lůžka	32 168	30 168	30 540

Ukazatel	2003	2004	2005
Místa pro stany a karavany	4 969	4 473	5 042
Průměrná cena za ubytování (Kč)	294	306	315
Hosté	1 040 645	1 014 514	1 056 307
z toho cizinci	330 699	345 930	367 439
Přenocování	2 447 426	2 213 052	2 321 628
z toho cizinci	647 024	653 748	680 503
Průměrná doba pobytu ve dnech	3,4	3,2	3,2
z toho cizinci	3,0	2,9	2,9

Zdroj: ČSÚ

Vybrané údaje o ubytovacích zařízeních a jejich struktuře a distribuci mezi turistickými oblastmi jsou obsaženy v tabulkách. Více než polovina lůžkové kapacity kraje připadá na hotely a penziony. V kraji se nenacházel k 31.12.2005 žádný hotel kategorie ***** (nyní již v Brně existuje) a bylo zde 14 hotelů kategorie ****. Klíčová část ubytovacích kapacit Jihomoravského kraje je soustředěna do turistické oblasti Brno a okolí, kde je také výrazně vyšší průměrná cena ubytování. Obojí je přirozeně způsobeno přítomností Brna. Zatímco v Brně a okolí tvoří výraznou většinu ubytovacích kapacit hotely a penziony, v jiných turistických oblastech (nejvíce v Podyjí) jsou významná také jiná ubytovací zařízení.

Údaj	Počet zařízení	Pokoje	Lůžka	Průměrná cena za ubytování (Kč)
Hromadná ubytovací zařízení celkem	496	12 021	30 540	315
Hotely a podobná zařízení celkem	274	7 070	15 906	442
hotely *****	-	-	-	-
hotely ****	14	1 515	2 822	1 277
ostatní hotely a penziony	260	5 555	13 084	397
Ostatní hromadná ubytovací zařízení celkem	222	4 951	14 634	157
kempy	40	870	2 974	102
chatové osady a turistické ubytovny	78	1 537	5 009	139
ostatní zařízení jinde nespécifikovaná	104	2 544	6 651	192

Údaje jsou k 31.12.2005.

Zdroj: ČSÚ

	Brno a okolí	Pálava a Lednicko-Valtický areál	Moravský kras a okolí	Znojensko a Podyjí	Slovácko
hromadná ubytovací zařízení celkem	163	106	60	110	112
hotely a podobná zařízení celkem	108	59	31	52	52
hotely *****	-	-	-	-	-
hotely ****	10	1	1	2	5

	Brno a okolí	Pálava a Lednicko-Valtický areál	Moravský kras a okolí	Znojensko a Podyjí	Slovácko
ostatní hotely a penziony	98	58	30	50	47
ostatní hromadná ubytovací zařízení celkem	55	47	29	58	60
kempy	11	13	5	8	9
chatové osady a turistické ubytovny	12	15	9	25	27
ostatní zařízení jinde nespecifikovaná	32	19	15	25	24

Údaje jsou k 31.12.2005.

Zdroj: ČSÚ

Turistické oblasti	Hromadná ubytovací zařízení	Pokoje	Lůžka	Průměrná cena za ubytování (Kč)
Brno a okolí	163	5 709	12 365	437
Pálava a Lednicko-Valtický areál	106	2 045	5 802	291
Moravský kras a okolí	60	958	2 921	259
Znojensko a Podyjí	110	1 801	5 233	223
Slovácko	112	2 432	6 886	288
Vysočina	354	6 405	18 799	262

Údaje jsou k 31.12.2005.

Zdroj: ČSÚ

Počet přenocování a průměrnou délku pobytu hostů v jednotlivých krajích ČR ukazuje následující tabulka. Je zřejmé, že Jihomoravský kraj má jednoznačně nejkratší průměrnou dobu pobytu mezi všemi českými kraji. Platí to jak pro domácí, tak pro zahraniční návštěvníky. V důsledku toho má Jihomoravský kraj sice druhý nejvyšší počet ubytovaných hostů (více než 1 mil. v roce 2005), a třetí v roce 2006 (viz tabulka), ale podle počtu přenocování dosahuje v rámci ČR průměrných hodnot.

Kraj	Hosté		Přenocování		Průměrný počet přenocování		Průměrná doba pobytu (dny)	
	celkem	z toho cizinci	celkem	z toho cizinci	celkem	z toho cizinci	celkem	z toho cizinci
Hl. m. Praha	4 142 538	3 702 116	11 277 671	10 319 827	2,7	2,8	3,7	3,8
Středočeský	767 477	224 215	2 222 530	578 061	2,9	2,6	3,9	3,6
Jihočeský	1 101 216	333 402	3 746 744	845 074	3,4	2,5	4,4	3,5
Plzeňský	487 927	154 828	1 560 526	444 970	3,5	2,9	4,5	3,9
Karlovarský	669 905	497 742	4 325 281	3 154 658	6,5	6,3	7,5	7,3
Ústecký	392 388	167 380	1 264 708	509 236	3,2	3,0	4,2	4,0
Liberecký	802 499	243 166	2 809 907	922 543	3,5	3,8	4,5	4,8
Královéhradecký	982 077	332 840	3 793 569	1 290 662	3,9	3,9	4,9	4,9

Kraj	Hosté		Přenocování		Průměrný počet přenocování		Průměrná doba pobytu (dny)	
	celkem	z toho cizinci	celkem	z toho cizinci	celkem	z toho cizinci	celkem	z toho cizinci
Pardubický	353 089	58 586	1 212 023	209 987	3,4	3,6	4,4	4,6
Vysočina	407 720	59 399	1 220 321	202 333	3,0	3,4	4,0	4,4
Jihomoravský	1 069 258	397 239	2 342 743	759 570	2,2	1,9	3,2	2,9
Olomoucký	430 839	97 873	1 743 593	275 359	4,0	2,8	5,0	3,8
Zlínský	508 557	72 020	1 872 477	249 125	3,7	3,5	4,7	4,5
Moravskoslezský	609 436	112 668	2 055 704	328 943	3,4	2,9	4,4	3,9
Česká republika	12 724 926	6 435 474	41 447 797	20 090 348	3,3	3,1	4,3	4,1

Údaje jsou k 31.12.2006.

Zdroj: ČSÚ

Následující tabulka ukazuje strukturu počtu hostů a délky jejich pobytu v jednotlivých typech ubytovacích zařízení. Hotely a penziony se na počtu hostů i přenocování podílejí přibližně 70, resp. 57 %, což ukazuje na vyšší obsazenost lůžek než ve zbývajících typech ubytovacích zařízení. Zahraniční návštěvníci nocují v hotelích a penzionech výrazně častěji, přibližně v 90 % případů. Pro hotely a penziony je typický nízký průměrný počet přenocování. Ten je naopak v jiných typech ubytovacích zařízení, zejména v chatových osadách a turistických ubytovnách výrazně vyšší (důsledek převažujících organizovaných pobytů), a to překvapivě zejména u cizinců.

Typ ubytovacího zařízení	Hosté		Přenocování		Průměrný počet přenocování		Průměrná doba pobytu (dny)	
	celkem	z toho cizinci	celkem	z toho cizinci	celkem	z toho cizinci	celkem	z toho cizinci
Hromadná ubytovací zařízení celkem	1 056 307	367 439	2 321 628	680 503	2,2	1,9	3,2	2,9
Hotely a podobná zařízení celkem	737 548	331 677	1 334 650	577 610	1,8	1,7	2,8	2,7
hotely *****	-	-	-	-	-	-	-	-
hotely ****	195 317	125 972	314 961	215 122	2,0	2,0	3,0	3,0
ostatní hotely a penziony	542 231	205 705	1 019 689	362 488	1,9	1,8	2,9	2,8
Ostatní hromadná ubytovací zařízení celkem	318 759	35 762	986 978	102 893	3,1	2,9	4,1	3,9
kempy	161 402	19 176	416 852	52 104	2,6	2,7	3,6	3,7
chatové osady a turistické ubytovny	48 816	2 527	198 885	13 528	4,1	5,4	5,1	6,4
ostatní zařízení jinde nespécifikovaná	108 541	14 059	371 241	37 261	3,4	2,7	4,4	3,7

Údaje jsou k 31.12.2005.

Zdroj: ČSÚ



Analýza nabídky a poptávky

◆ Nabídka v cestovním ruchu

Kulturně-historické atraktivity

Na území kraje je 20 národních kulturních památek (NKP), z toho 6 v Brně. Lednicko-valtický areál s komplexem dvou zámku a dalšími salety zasazenými do komponované krajiny byl v roce 1996 zapsán na Seznam světového dědictví UNESCO jako kulturní krajina. V roce 2001 byla na tentýž seznam zapsána brněnská vila Tugendhat jakožto památka ve funkcionalistickém stylu. Tabulkový přehled jednotlivých památkově chráněných rezervací, zón a objektů je obsažen v příloze analytické části.

Jihomoravský kraj je územím s velikou četností turisticky atraktivních historických měst. Brno, Znojmo a Mikulov jsou městskými památkovými rezervacemi. Městské památkové zóny byly vyhlášeny na území JMK v Boskovicích, Ivančicích, Jevišovicích, Kyjově, Lomnici u Tišnova, Moravském Krumlově, Slavkově u Brna, Strážnici, ve Valticích, Veselí nad Moravou a ve Vyškově. Obraz a ráz jihomoravského venkova je výrazně ovlivněn strukturou venkovských sídel a tradičními objekty lidové architektury. Vesnickými památkovými rezervacemi v kraji jsou Blatnice - Stará Hora, lidová architektura v Pavlově a vinařské sklepy Plže v Petrově. Vesnických památkových zón je v kraji několik: Javorník-Kopánky, Lysovice, Šatov, Tuřany-Brněnské Ivanovice, Vápenky, Veselka, Vratěšín a Zvonovice. Památky lidové architektury si lze prohlédnout také ve skanzenu ve Strážnici.

Stejně jako na většině území ČR patří k významným atraktivitám hrady a zámky. Mezi hrady vynikají národní kulturní památky Bítov, Špilberk a Pernštejn a zřícenina hradu Nový Hrádek, mezi zámky pak Vranov nad Dyjí, Lednice, Rájec nad Svitavou, Kunštát, Lysice, Slavkov a Bučovice. Významnou, unikátní památkou je bývalé slovanské hradiště v Mikulčicích na Hodonínsku. Specifickou atraktivitou jsou větrné mlýny v oblasti Dražanské vrchoviny (např. Ruprechtov).

Neodmyslitelnou součástí krajiny Jihomoravského kraje tvoří poutní místa (Vranov, Žarošice, Svatý kopeček v Mikulově a Blatnice pod svatým Antonínkem). Počátky mnohých sahají až do středověku, většina však vznikla až v období rekatolizace. Na četná poutní místa navazují také významné církevní památky. K nejvýznamnějším patří Křtiny a Rajhrad. Jejich výskyt je však významný na celém území kraje. Významná je židovská čtvrť v Boskovicích i kláštery v Předklášteří (Tišnovsko) a Rajhradu, z architektonického hlediska je cenná rotunda ve Znojmě.

Přírodní atraktivity

Krajina Jihomoravského kraje je na několika místech velkoplošně chráněna. Právě tato území patří k hlavním přírodním atraktivitám kraje.

Nejvyšší stupeň ochrany má plošně nepříliš rozsáhlý národní park Podyjí na jihozápadě kraje, který pokračuje jako národní park také na rakouském území. Národní park reprezentuje výjimečně zachovalou ukázkou krajiny říčního údolí v pahorkatinném stupni střední Evropy. Kaňon Dyje vytváří unikátní říční fenomén s četnými meandry, hluboce zaříznutými údolími bočních přítoků, bohatými skalními tvary, kamennými moři a skalními stěnami.

Dalšími velkoplošnými chráněnými územími v kraji jsou tři chráněné krajinné oblasti (CHKO). CHKO Moravský kras představuje mimořádně cenné krasové území s četnými jeskyněmi (vč. nejdelšího jeskynního systému v ČR s délkou asi 35 km), závrtty, žleby, propastmi a dalšími krasovými jevy. Jeskyně Moravského krasu (Punkevní, Balcarka, Kateřinská a Sloupsko-šošůvské) patří k nejnavštěvovanějším v ČR. CHKO Pálava je rovněž vápencovým územím s jeskyní Na Turoldu a se vzácnými společenstvy a pozoruhodnou vyvýšeninou Pavlovských vrchů uprostřed jinak rovinné krajiny kolem Mikulova. CHKO Bílé Karpaty představuje hornatý celek při hranici se Slovenskem s velmi zachovalým životním prostředím. V Jihomoravském kraji se nacházejí nebo do něj zasahují také území celosvětového významu (zmiňované Bílé Karpaty a dále Dolní Morava), která byla pro své mimořádné přírodní hodnoty začleněna do sítě biosférických rezervací UNESCO.

Velkoplošná chráněná území Jihomoravského kraje doplňuje několik chráněných území maloplošných: 17 národních přírodních rezervací, 13 národních přírodních památek, 94 přírodních rezervací, 153 přírodních památek, 20 přírodních parků, 8 ptačích oblastí a 176 evropsky významných lokalit soustavy NATURA 2000.

Další atraktivita a atrakce

Jihomoravský kraj patří k oblastem s relativně rozvinutou infrastrukturou pro cykloturistiku. Potenciál pro rozvoj cykloturistiky spočívá přirozeně také v rovinném reliéfu zejména v jižní části kraje. Cyklotrasy jsou dnes vyznačeny v celém kraji - jejich dvěma hlavními páteřemi jsou Moravsko-slezská dálková cyklotrasa z Jeseníku podél řeky Moravy až k Mikulovu a Jantarová stezka ze severu na jih k Novému Přerovu. Významná koncentrace dobře značené sítě lokálních cyklistických tras se nachází v oblasti Mikulovska, Břeclavska, Lednicko-valtického areálu, Moravského krasu, Boskovicka a na jihozápadním Brněnsku. Z iniciativy rakouské strany je formou zrcadlových projektů realizován trilaterální projekt „Cyklistický region Dolní Rakousko-j jižní Morava-západní Slovensko“. Projekt je zaměřen na propojení infrastruktury pro cykloturistiku a vyrovnávání kvality vybavenosti a služeb pro cyklisty. Na moravské straně jsou formou zrcadlových projektů zapojeny cyklistické stezky Greenways Praha Vídeň (Mikulovsko, Znojensko), Moravské vinařské stezky (propojení vinařských oblastí s rakouskými regiony od Hohenau po Retzbach) a Cyklistická stezka Brno Vídeň, která je jihomoravskou částí projektu Greenways Krakov-Morava-Vídeň.

Pěší turistika je provozována prakticky na celém území ČR. V Jihomoravském kraji je koncentrována především do dvou oblastí: Moravského krasu, resp. severního zázemí Brna, a Lednicko-valtického areálu. Další oblastí s koncentrací pěší turistiky je např. podhůří Vysočiny. Pro pěší turistiku slouží v Jihomoravském kraji síť značených pěších tras udržovaných Klubem českých turistů.

Specifickou atraktivitou a současně formou cestovního ruchu je na jižní Moravě vinařství a vinařská turistika. V jižní a jihovýchodní části kraje se nachází systém vinařských stezek se sklepy, sklípky a penziony, nabízejících ochutnávky vína v určitém režimu a s garancí kvality. Za podpory Nadace partnerství a ČCCR spolu se Sdružením vinařských obcí probíhá program Moravské vinařské stezky s cílem zachování kultury jihomoravského vinařství, v jehož rámci byly v terénu vyznačeny stezky v různých vinařských oblastech v kraji. Kromě již delší dobu fungujících a známých lokalit a velkých vinných sklepů (Šaldorf, Lechovice, Bořetice, Mikulov, Valtice, Petrov, Čejkovice) se otevírají pro návštěvníky i další objekty na uvedených vinařských stezkách. Velkými a tradičními oslavami vinařství a zemědělství, které jsou významnou atrakcí pro návštěvníky z domova i ze zahraničí, jsou vinobraní na počátku měsíce září v Mikulově a ve Znojmě. Určitý potenciál v regionu má také pivní turistika (např. produkty pivovarů Pivovar Černá hora, a.s. a Starobrn, a.s.).

Pestrou nabídku turistických atraktivit nabízí turistická oblast Slovácko: vedle tradiční letní dovolené a vodní turistiky na Baťově kanále jsou zde možnosti provozování zimních sportů v několika střediscích Bílých Karpat. Hlavním lákadlem je zejména folklór, kroje, kulturní akce, víno, přírodní krásy a památky. Slovácko je regionem s pravděpodobně nejvíce zachovalými folklorními zvyky v ČR. K tradičním akcím i se zahraničními vystupujícími a mnoha turisty patří Národopisné slavnosti ve Strážnici, ve Tvrdonicích a Krumvíři.

V průběhu roku se na území kraje koná celá řada mezinárodních folklorních festivalů a slavností; na přelomu května a června ve Veselí nad Moravou a Dětská Strážnice ve Stážnici, na konci června Mezinárodní folklorní festival ve Strážnici, v červenci festival ve Svatobořicích-Mistříně, navazují Hornácké slavnosti ve Velké nad Veličkou a na konci srpna se Mezinárodní folklorní festival koná v Brně. Folklorní akce se pořádají také v Kořenci u Boskovic. Další kulturní akce (jarmarky, historické slavnosti apod.) jsou pořádány na celém území kraje.

Jihomoravský kraj nepatří k regionům s vysokým potenciálem pro rozvoj zimní turistiky, v některých částech ji však lze provozovat. Lyžování v Jihomoravském kraji je pouze pro nenáročné, delších svahů nebo udržovaných běžeckých tras je v kraji málo. Pro méně náročné je v příhodných klimatických podmínkách připraven lyžařský areál v Hlubokém u Kunštátu, v městské části Blanska Hořicích (délka svahu 320 m), v Olešnici (500 m; s novým technickým zázemím, umělým osvětlením, kapacitními vleky a umělým zasněžováním) v Předklášteří u Tišnova (460 m) nebo ve Zbraslavi u Rosic. Běžkaři pak mohou využít stop na zamrzlé hladině Brněnské přehrady, Medláneckém letišti nebo v Mariánském údolí. Příznivci sjezdového lyžování mohou využít místní rarity, lyžařského svahu s vlekem mezi vinicemi v Němčičkách na Břeclavsku (250 m). Na umělém povrchu se dá lyžovat i mimo sezónu, při teplotách pod nulou je sněhovými děly zasněženo.

Rekreačním areálem s koupáním je např. rybník Olšovec v Jedovnici na Blanensku či vodní nádrž u Letovic, na území Brna koupaliště a Brněnská přehrada (v současné době však trpící vysokou eutrofizací vody), na Břeclavsku zejména rekreační areál s autokempem Merkur u Horní nádrže Nových Mlýnů v Pasohlávkách, na Znojemsku Vranovská přehrada, na Hodonínsku Radějov a v mnoha městech a obcích umělá i přírodní koupaliště. Chybí však více aquaparků, o návštěvnost by se jistě nemusela obávat v okolních zemích tak populární termální koupaliště. Akvaparky se dnes nacházejí ve Vyškově, Únanově a Znojmě.

Jediným městem Jihomoravského kraje se statutem lázní je Hodonín. Zdejší lázně byly otevřeny v roce 1979 a léčí se zde vlastním léčebným zdrojem - jodovo-bromovou vodou především pacienti s nemocemi pohybového ústrojí. Ročně je jich na 2 500. Pro léčebný cestovní ruch existují další lokality, zejména Ostrov u Macochy (léčba dýchacích cest dětí za využití pobytu v jeskyních) a Lednice s již dokončeným balneoprovozem a připravuje se výstavba lázeňského zařízení v Pasohlávkách.

Turisty vyhledávanými atraktivitami jsou vyhlídkové plavby lodí po Brněnské přehradě, Horní Novomlýnské nádrži či projížďky lodkami po rameni Dyje v lednickém parku. Oblíbeným způsobem dopravy i turistickým lákadlem je také v roce 2006 nově obnovená lodní doprava na Vranovské přehradě. Velké množství návštěvníků oceňuje nabídku plavby po 60 km dlouhém Baťově kanálu na Hodonínsku, propojenou s poznáním okolních obcí a nabídkami vinařské turistiky. V současné době probíhá projekt usilující o komplexní nabídku Baťova kanálu jako turistického produktu. Spodní nádrž vodního díla Nové Mlýny pod Pavlovem nabízí jachtařům zázemí i jedny z nejlepších přírodních podmínek pro tento druh sportu v České republice, na Horní nádrži je vzhledem k velké vodní ploše i často vanoucím větrům možné provozovat windsurfing, podobně jako na Brněnské přehradě.

V Jihomoravském kraji se nacházejí také vojenské a technické památky a atraktivita. Nejvýznamnější z nich jsou nesporně komplex s mohylou upomínající na bitvu tří císařů u Slavkova a brněnská vojenská pevnost Špilberk. Vojenskou a technickou atrakcí je také

Letecké a vojenské muzeum ve Vyškově, mezi významné technické památky patří např. Stará Huť v Josefském údolí u Olomučan nebo vodní mlýn ve Slupi na Znojemsku.

Dobrodružství a kouzlo Divokého Západu nabízí Westernové městečko v Boskovicích, různé akce a neobvyklosti Farma Bolka Polívky v Olšanech. Pro jezdeckou turistiku jsou k dispozici koňské farmy ve Vyškově a přilehlých Hamiltonech a Olšanech, v Lechovicích na Znojemsku, v Lednici i jinde.

Nejvýznamnější golfová hřiště se nacházejí ve Slavkově u Brna (golf Club Austerlitz, 18jamkové), Kořenci u Boskovic (Sokrates Golf and Country Club, 18 jamkové) a v Jinačovicích (27 jamkové). Vedle toho se v kraji nachází několik menších nebo tréninkových golfových hřišť. V kraji existuje řada dalších sportovišť, krytých hal i otevřených ploch pro tradiční i moderní sporty, některá však nedosahují obvyklých evropských standardů vybavení šatnami nebo hygienickým zázemím.

Oblíbenou formou trávení volného času je rybaření. Zájem je o pstruhové vody na Dyji na Znojemsku nebo bohaté rybářské revíry v nádržích Nových Mlýnů. Domácí i zahraniční lovce lákají lovecké revíry kolem Židlochovic nebo lesy u Lanžhota.

V Jihomoravském kraji sídlí 3 zoologické zahrady: větší v Brně a menší v Hodoníně a Vyškově. V Lednici se nachází mořské akvárium. Pozoruhodnou atrakcí je DinoPark ve Vyškově (vazba na vyškovskou ZOO) s pohyblivými modely druhohorních dinosaurů. Jihomoravský kraj patří rovněž k oblastem s vysokou koncentrací botanických zahrad a arboret. Botanickou zahradu v Brně doplňují arboreta ve Křtinách, Babicích nad Svitavou a Boskovicích.

Dlouholetou tradici má v Brně motocyklový sport. Moderní Masarykův okruh, dlouhý 5403 m, je v provozu od roku 1987. Nejvýznamnějším podnikem je závod mistrovství světa silničních motocyklů Grand Prix České republiky.

K významným turistickým cílům patří bezesporu i brněnské výstaviště - veletrhy, odborné programy, kongresy, sympozia i společenské a kulturní akce. Výstaviště tak představuje velmi silné zázemí pro kongresovou turistiku. Určitý význam v kongresové turistice (i když ve srovnání s Brnem řádově nižší), mají také Mikulov, Lednice a Znojmo.

Jihomoravský kraj má dvě oblasti se zvýšenou koncentrací druhého bydlení (chalupaření a zejména chataření). Jednou z nich je okolí Brna, zejména směrem na sever od něj. Druhou významnou oblastí druhého bydlení je oblast Vranovské přehrady. Většinu objektů druhého bydlení vlastní a využívají obyvatelé Jihomoravského kraje.

◆ Poptávka v cestovním ruchu

Analýza poptávky v cestovním ruchu se opírá o údaje zjišťované ČSÚ, ale především o průzkumy návštěvníků realizované v posledních letech agenturou CzechTourism (do analýzy jsou zařazeny údaje z průzkumu v létě 2006).

Země	Hosté	%	Průměrný počet přenocování	Počet přenocování	%
Polsko	59 277	14,9%	2,5	91 439	12,0%
Německo	54 808	13,8%	3,1	117 799	15,5%
Slovensko	45 135	11,4%	3,0	90 237	11,9%
Itálie	26 470	6,7%	2,9	49 077	6,5%
Rakousko	25 504	6,4%	2,4	36 689	4,8%

Země	Hosté	%	Průměrný počet přenocování	Počet přenocování	%
Velká Británie	16 573	4,2%	3,6	42 443	5,6%
Jižní Korea	16 211	4,1%	2,5	24 266	3,2%
Nizozemsko	14 866	3,7%	4,1	45 397	6,0%
Litva	14 151	3,6%	2,2	17 412	2,3%
Francie	10 951	2,8%	2,8	19 230	2,5%
Celkem	397 239	100,0%	2,9	759 570	100,0%

Zdroj: ČSÚ

Pozn.: Údaje jsou za rok 2006.

Přibližně 2/3 hostů jsou domácí návštěvníci. Struktura zahraničních hostů nocujících v hromadných ubytovacích zařízeních Jihomoravského kraje podle státní příslušnosti (v roce 2006) je obsažena v tabulce. Převládají Poláci a Němci následovaní Slováci, s odstupem pak Italy a Rakušany. Zahraniční návštěvníci přijíždějící z větší vzdálenosti nebo z nejnávštěvnějších zemí mají tendenci se v regionu zdržet déle (nejvíce Nizozemci). Výjimkou jsou Korejci, kteří při jedné cestě obvykle projíždějí větší počet regionů a v kraji se tudíž zdrží jen krátce. Některé státy nejsou ve statistikách ubytovacích zařízení podchyceny, protože drtivá většina jejich občanů přijíždí do Jihomoravského kraje jen krátce (několik hodin nebo jeden den) a nepřespává tu. Typickým příkladem jsou návštěvníci z Ruska, jejichž počet je výrazně vyšší, než ukazují údaje o počtu hostů v ubytovacích zařízeních. Statistiky návštěvnosti turistických atraktivit ukazují, že Rusové jsou mezi návštěvníky kraje jednou z nejčastějších státních příslušností a např. mezi zahraničními návštěvníky jeskyní Moravského krasu jsou Rusové dokonce na prvním místě.

Následující tabulka ukazuje strukturu zahraničních návštěvníků podle průzkumu návštěvníků prováděného agenturou CzechTourism. Průzkum zachycuje i ty návštěvníky, kteří v regionu nenocovali. Je tudíž přirozené, že podle tohoto průzkumu vykazují výrazně vyšší podíl na počtu návštěvníků v regionu Slováci a Rakušané, kteří často region navštěvují, aniž by v něm přenocovali. Z průzkumu dále vyplývá, že slovenští návštěvníci často jezdí především na Slovácko a do Moravského krasu, Rakušané naopak přirozeně do Podyjí a Lednicko-valtického areálu.

Země	Podíl na celkovém počtu zahraničních návštěvníků (léto 2006)
Slovensko	23,1 %
Německo	14,1 %
Rakousko	12,9 %
Nizozemsko	8,8 %
Polsko	6,7 %
USA	5,7 %
Velká Británie	4,5 %
Francie	3,1 %

Zdroj: CzechTourism

Pozn.: Údaje jsou za rok 2006.

Domácí návštěvníci podle průzkumu CzechTourismu nejčastěji pocházejí z okresů Hlavní město Praha (8,8 %) a dále z místních či okolních okresů, tzn. Brno-město (7,4 %), Blansko, Brno-venkov, Uherské Hradiště, Zlín a Břeclav. Jihomoravský kraj je ve srovnání s jinými turistickými regiony v ČR poměrně často navštěvován turisty ze vzdálenějších oblastí - téměř 60 % návštěvníků přijelo z místa ležícího dále než 100 km od místa, kde byli dotazováni. Nejvíce to platí pro návštěvníky Lednicko-valtického areálu, který je jako památka světového dědictví UNESCO častěji navštěvován cizinci, a to i ze vzdálenějších zemí.

Podle průzkumu CzechTourismu je asi 35 % návštěvníků regionu Jižní Morava jednodenních, 23 % tu přespí 1-2 noci a 33 % tu stráví 3-7 nocí. Jednodenní návštěvníci jsou častější v Moravském krasu, vícedenní v příhraničních oblastech kraje. Přibližně 37 % návštěvníků je na Jižní Moravě prvně, 31 % jich tu již bylo jednou až třikrát a dalších 31 % sem jezdí opakovaně.

Nejčastější formou cestovního ruchu Jihomoravského kraje je poznávací turistika. Jako důvod návštěvy je uvádí 42 % respondentů. Dalšími aktivitami jsou relaxace, pěší turistika a sport. Mezi provozovanými aktivitami je jednoznačně nejčastější poznávací turistika (provozuje ji 57 % návštěvníků regionu Jižní Morava), dále pěší turistika (38 %), cykloturistika (32 %), společenský život a zábava, koupání a vodní sporty a návštěva kulturních akcí (každá 15 %).

Nejvíce návštěvníků (42 %) v regionu Jižní Morava utratí 201-500 Kč/den. 29 % návštěvníků uvádí denní útratu 501-1000 Kč a 18 % návštěvníků na Jižní Moravě utratí méně než 200 Kč. Zbývajících 11 % návštěvníků uvádí útratu vyšší než 1000 Kč/den.



Shrnutí potenciálu pro rozvoj různých forem cestovního ruchu

Pro strategické rozhodování o směřování intervencí z veřejných (v tomto případě krajských a zejména evropských) zdrojů je důležité vědět, které formy cestovního ruchu má smysl podporovat. Tato dílčí analytická kapitola obsahuje strategické rozhraní, které pomůže lépe objasnit vztah mezi veřejnou intervencí a ekonomickými aspekty rozvoje cestovního ruchu. Jedná se vlastně o relativně objektivní analýzu (existuje-li) toho, jak cílit a argumentovat alokaci veřejné podpory v závislosti na:

- výnosech veřejných a soukromých rozpočtů z různých forem cestovního ruchu (platí obecně, tzn. i mimo Jihomoravský kraj),
- nákladech na budování infrastruktury pro různé formy cestovního ruchu (platí obecně, tzn. i mimo Jihomoravský kraj),
- bilanci cestovního ruchu (rozdílu mezi předchozími dvěma charakteristikami, tedy mezi výnosy a náklady)
- rozvojovém potenciálu a výchozích podmínkách pro rozvoj cestovního ruchu (přítomnost atraktivit a vybavenost infrastrukturou) v Jihomoravském kraji.

Postup hodnocení

Výše uvedené charakteristiky však nejsou objektivně a exaktně zjistitelné, resp. neexistuje zdroj, který by alespoň některou z uvedených charakteristik dostatečně přesně a detailně analyzoval. Pro zhodnocení těchto charakteristik bylo proto využito metody expertního hodnocení, jehož se účastnilo 8 členů týmu zpracovatele a v rámci něhož byly různé zdroje týkající se dané problematiky využity jako podklady. Šlo především o:

- dostupnou odbornou literaturu zaměřenou na ekonomiku cestovního ruchu vč. nákladů, příp. výnosů různých forem cestovního ruchu,
- statistická šetření návštěvnosti realizovaná v minulých letech CzechTourismem na celém území ČR i zpracovatelem v regionech, pro něž zpracovával studie (z šetření lze na základě odpovědí návštěvníků na otázky, kolik v destinaci utratí a jaké v ní provozují aktivity, nepřímo odvodit výnosy různých forem cestovního ruchu),
- vlastních zkušeností z oblasti cestovního ruchu.

Expertní hodnocení tedy klasifikuje přímé a nepřímé, ale vždy finančně kvantifikovatelné výnosy veřejných a soukromých rozpočtů daných forem cestovního ruchu na straně jedné a náklady na budování infrastruktury cestovního ruchu na straně druhé. Současně kvantifikuje potenciál pro rozvoj cestovního ruchu v Jihomoravském kraji. Na základě provedení syntézy poznatků expertního hodnocení lze formulovat pracovní tezi, že jistý strategický rámec a strategická doporučení pro alokaci veřejné intervence lze v popsáných vztazích vysledovat.

V rámci expertního hodnocení byly porovnávány tyto formy cestovního ruchu (tvoří ucelený okruh možných forem):

- sportovně-rekreační formy: vodní (vodácká) turistika, pěší turistika, cykloturistika, horská a vysokohorská turistika, zimní turistika (vázaná zejména lyžování),

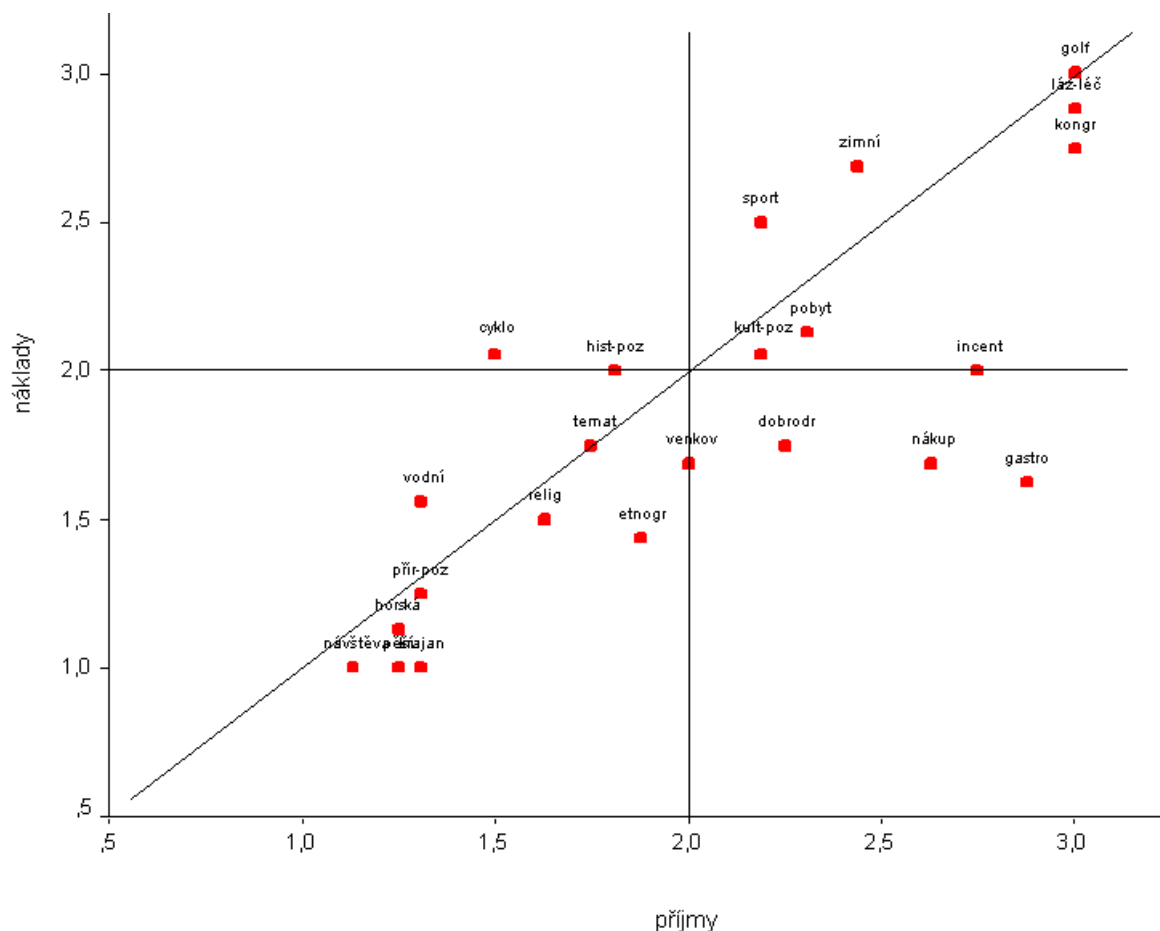
- sportovní cestovní ruch (vázaný na provozování sportu),
- dobrodružný cestovní ruch (adrenalinová zábava apod.),
- venkovská turistika vč. ekoturistiky,
- pobytový cestovní ruch (např. pobyty u vody),
- golfová turistika,
- poznávací formy cestovního ruchu: přírodně-, kulturně-, historicko-poznávací cestovní ruch,
- religiózní cestovní ruch,
- etnografický cestovní ruch (vázaný na folklor a tradice),
- etnický a krajanský cestovní ruch,
- návštěvy příbuzných,
- kongresový a veletržní cestovní ruch,
- incentivní cestovní ruch,
- tematický cestovní ruch (vázaný na specifické tematické atraktivity a atrakce),
- lázeňsko-léčebný cestovní ruch (vč. wellness),
- gastronomický cestovní ruch (vč. vinařství, pivovarnictví apod.),
- nákupní cestovní ruch.

Pro jednotlivé formy cestovního ruchu byly všemi hodnotiteli klasifikovány a) výnosy, b) náklady a c) potenciál pro jejich rozvoj v Jihomoravském kraji ve stupnici 1 - 1,5 - 2 - 2,5 - 3 (1=nejnižší, 3=nejvyšší). Výsledné hodnocení je aritmetickým průměrem dílčích 8 hodnocení.

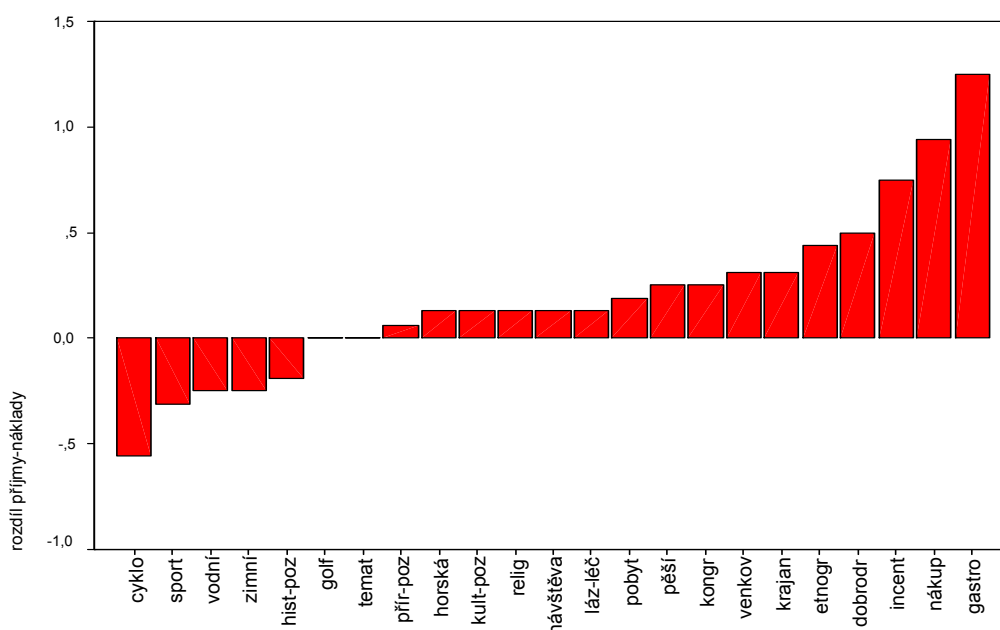
Závěry

Z hodnocení forem cestovního ruchu podle výnosů a nákladů vyplývá, že formy cestovního ruchu, které přinášejí nejvyšší příjmy, obvykle také vyžadují nejvyšší náklady na infrastrukturu (viz graf). Patří mezi ně například golfová turistika, lázeňsko-léčebný cestovní ruch nebo kongresový a veletržní cestovní ruch. Naopak nízké výnosy i náklady přirozeně vykazují krajanský cestovní ruch, návštěvy příbuzných, horský cestovní ruch nebo pěší turistika.

Některé formy cestovního ruchu se vymykají obvyklému pravidlu, že čím vyšší výnosy z nich plynou, tím vyšší náklady vyžadují (viz graf). Relativně vysoké výnosy při relativně nízkých nákladech (tedy příznivou ekonomickou bilanci) přináší nákupní turistika, incentivní turistika a gastronomický cestovní ruch. Naopak nepříznivou bilanci, tedy vyšší náklady při relativně nízkých výnosech, má například cykloturistika.



Pozn: Příjmy = výnosy veřejných a soukromých rozpočtů z dané formy cestovního ruchu.
 Náklady = náklady na budování infrastruktury pro danou formu cestovního ruchu.
 Pozice jednotlivých forem cestovního ruchu je označena zkratkami.



Pozn: Příjmy = výnosy veřejných a soukromých rozpočtů z dané formy cestovního ruchu.
 Náklady = náklady na budování infrastruktury pro danou formu cestovního ruchu.
 Pozice jednotlivých forem cestovního ruchu je označena zkratkami.

Porovnáme-li formy cestovního ruchu podle ekonomické bilance a potenciálu pro jejich rozvoj v Jihomoravském kraji, lze je pomocí tabulky rozdělit do čtyř skupin (viz tabulka). Tyto skupiny představují rámcový podklad pro rozhodování o tom, které formy cestovního ruchu je vhodné podporovat. Slogany uvedené v tabulce jsou záměrně formulovány provokativně, a je tudíž zřejmé, že typologii nelze brát dogmaticky. Rozvoj některých forem cestovního ruchu není třeba podporovat („pomohou si samy“, např. nákupní turistika) a rozvoj jiných forem cestovního ruchu si zaslouží pozornost, přestože se z ryze ekonomického pohledu nejeví jako výhodné (např. cykloturistiku lze rozvíjet nejen masivní výstavbou cyklistických stezek, ale také vytvářením cyklistických tras jako ucelených produktů cestovního ruchu).

		ekonomická bilance	
		negativní	pozitivní
rozvojový potenciál	vysoký	„rozvoj z jiných důvodů, měkká podpora“	„ideální formy CR, tahouni cestovního ruchu v regionu“
	nízký	„ztráta času, nevhodné formy“	„rozvoj kdekoli, nutná infrastruktura“

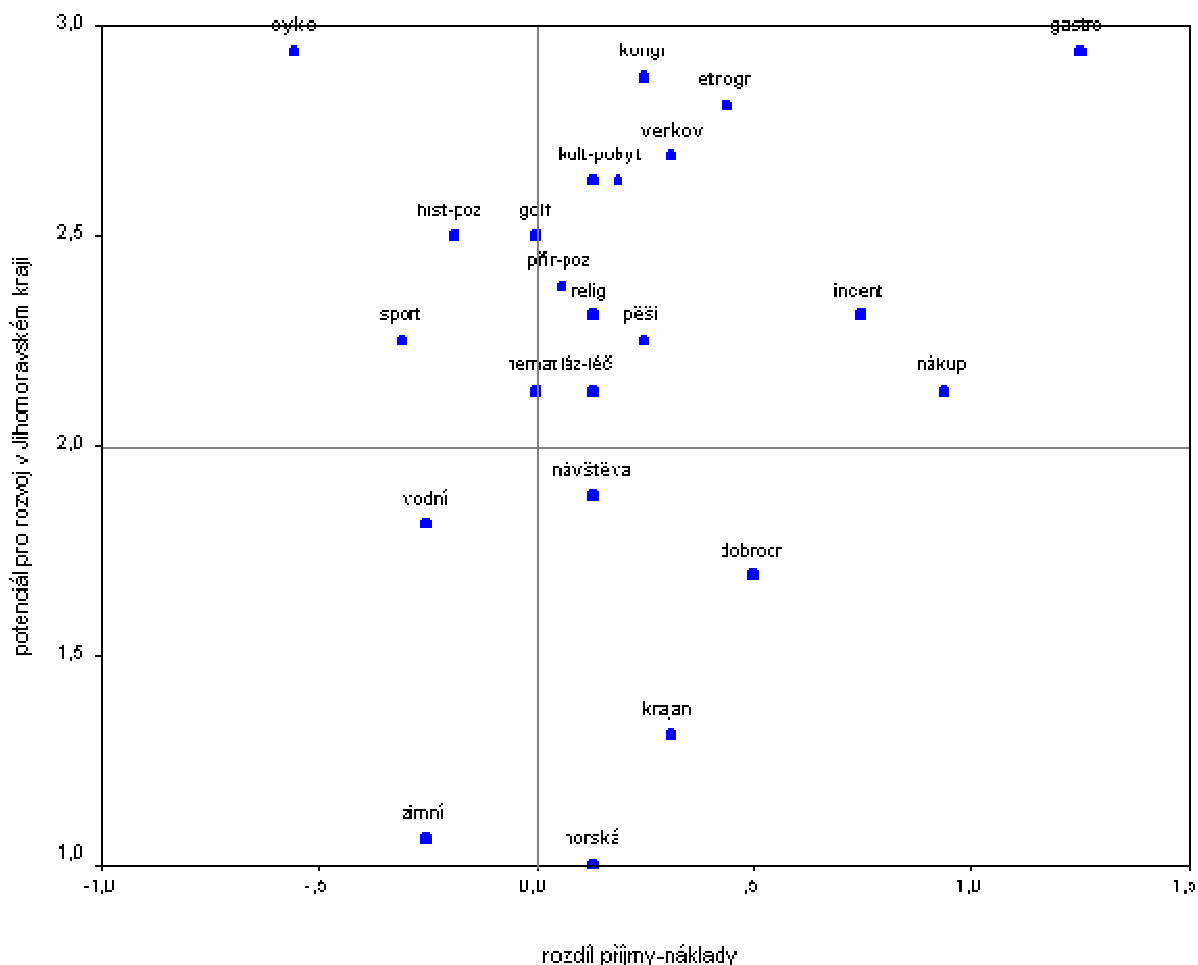
Pozn: Ekonomická bilance je dána rozdílem mezi výnosy veřejných a soukromých rozpočtů z dané formy cestovního ruchu a náklady na budování infrastruktury pro tuto formu cestovního ruchu (pozitivní=převažují výnosy, negativní=převažují náklady).

Rozvojovým potenciálem se rozumí přítomnost atraktivit a vybavenost infrastrukturou pro danou formu cestovního ruchu.

Z typologie vyplývá pozice některých forem cestovního ruchu v Jihomoravském kraji (viz graf):

- ⇒ Ideálními formami cestovního ruchu v kraji, které jsou a měly by být tahouny tohoto odvětví v Jihomoravském kraji, jsou gastronomický, etnografický, venkovský, incentivní, kongresový a veletržní cestovní ruch.
- ⇒ Formami cestovního ruchu vhodnými zejména pro „měkkou“ podporu jsou především cykloturistika a sportovní cestovní ruch, případně některé formy poznávacího cestovního ruchu a dobrodružný cestovní ruch.
- ⇒ Formou, která je v Jihomoravském kraji vhodná pro podporu jen v několika málo oblastech, je přirozeně zimní cestovní ruch, částečně i vodní turistika.

Poznatky z této kapitoly jsou využity v návrhové části tohoto dokumentu především jako rámec pro základní přístup k rozvoji cestovního ruchu v Jihomoravském kraji.



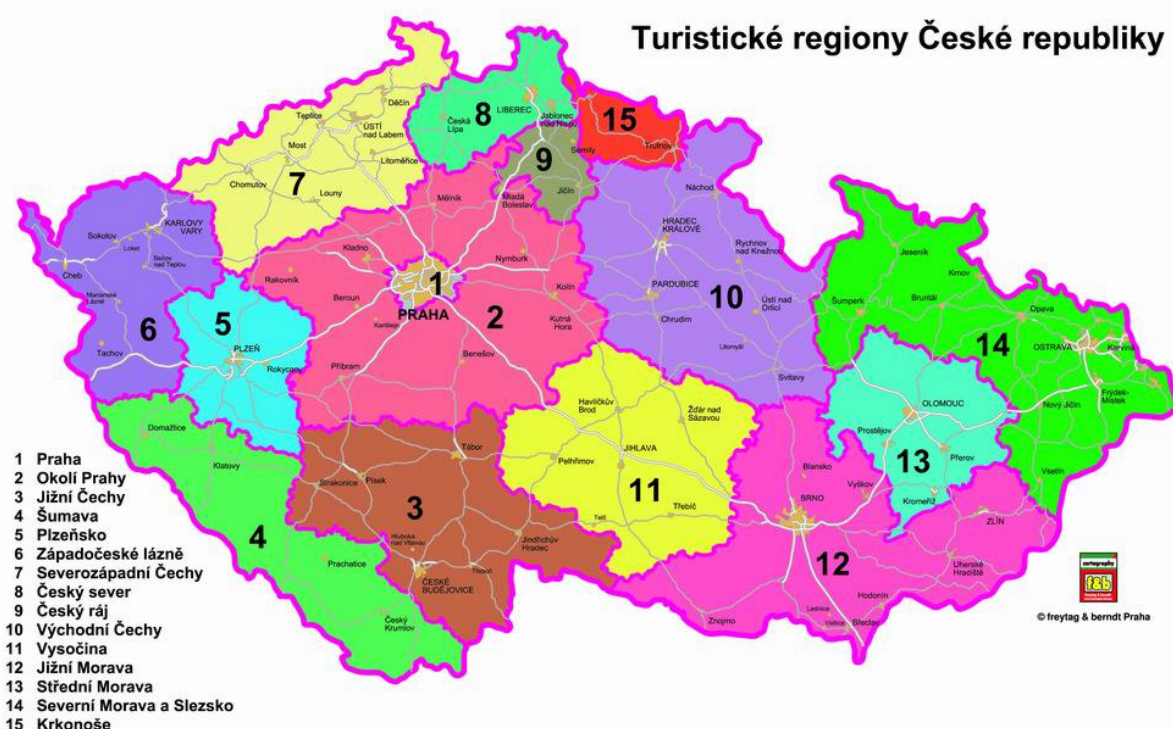
Pozn: Ekonomická bilance je dána rozdílem mezi výnosy veřejných a soukromých rozpočtů z dané formy cestovního ruchu a náklady na budování infrastruktury pro tuto formu cestovního ruchu (pozitivní=převažují výnosy, negativní=převažují náklady).

Rozvojovým potenciálem se rozumí přítomnost atraktivit a vybavenost infrastrukturou pro danou formu cestovního ruchu.



Současný stav hranic turistického regionu Jižní Morava a přirozených turistických regionů

Jihomoravský kraj je součástí agenturou CzechTourism vymezeného marketingového turistického regionu Jižní Morava, který má přesah do části Zlínského kraje, a to turistickou oblastí Slovácko (viz obrázek). Jedná se o relativně rozsáhlý a vnitřně nepřiliš homogenní turistický region zahrnující různé krajinné a destinační typy (rovinaté i horské, hustě i řidčeji osídlené oblasti, destinace vinařské, krasové atd.). Region je navíc vymezen mnohem méně detailněji než některé jiné turistické regiony, zejména ty v Čechách.



Převzato z www.czechtourism.cz

Na hierarchicky nižší úrovni je turistický region Jižní Morava rozdělen do pěti turistických oblastí, z nichž pět zasahuje na území Jihomoravského kraje (viz obrázek):

- Moravský kras a okolí (celá oblast)
- Brno a okolí (celá oblast)
- Znojemsko a Podyjí (celá oblast)
- Pálava a Lednicko-valtický areál (celá oblast)
- Slovácko (část oblasti zasahuje i do Zlínského kraje)

Tyto oblasti jsou vnitřně relativně homogenní. Některé mají své přirozené nositele v podobě zavedených místních organizací cestovního ruchu, v jiných však taková organizace chybí nebo pracuje jen v části oblasti.



Převzato z www.czechtourism.cz



Současný systém a organizace cestovního ruchu

◆ Krajské organizace

Rozvoj cestovního ruchu na krajském úřadě Jihomoravského kraje koordinuje oddělení cestovního ruchu Odboru regionálního rozvoje. Kraj má koordinační, řídicí a rozhodovací roli, podporuje společnou propagaci a mediální prezentaci, organizuje semináře a vzdělávací akce a podporuje rozvoj cestovního ruchu svou dotační politikou. Oddělení cestovního ruchu zajišťuje tvorbu a aktualizaci koncepčních materiálů, podporuje rozvoj infrastruktury cestovního ruchu vč. informačního a naváděcího systému. Oddělení také zajišťuje komunikaci s ostatními institucemi veřejné správy, a to jak v horizontální rovině (ostatní odbory a oddělení Krajského úřadu Jihomoravského kraje), tak v rovině vertikální (Ministerstvo pro místní rozvoj, CzechTourism apod.). Od roku 2007 byla část kompetencí kraje převedena na nově vzniklý Úřad Regionální rady regionu soudržnosti Jihovýchod. Ten připravuje Regionální operační program pro NUTS II a prováděcí dokumenty pro čerpání finančních prostředků ze strukturálních fondů. Po vyhlášení výzev bude pomáhat subjektům v kraji se zpracováváním žádostí a administrovat projekty předložené do ROP mj. i projekty zaměřené na rozvoj infrastruktury a služeb v cestovního ruchu.

Klíčovou marketingovou organizací cestovního ruchu v kraji je Centrála cestovního ruchu - Jižní Morava (CCRJM). Byla založena v roce 2006 Statutárním městem Brnem, Jihomoravským krajem a Svazem obchodu a cestovního ruchu ČR jako sdružení právnických osob. CCRJM je financována především městem Brnem a krajem. Byla založena za účelem zajištění rozvoje a koordinace cestovního ruchu v Jihomoravském kraji a vytvoření úspěšné, konkurenceschopné a strategicky řízené jednotky na základě spolupráce veřejného a podnikatelského sektoru. Zajišťuje v obecné rovině koordinaci aktivit v oblasti cestovního ruchu v regionu, spolupráci mezi veřejným a soukromým sektorem, sledování informačních potřeb a požadavků klientů, sběr, sledování a vyhodnocování informací a dat o cestovním ruchu a jednotný marketing. Mezi úkoly CCRJM patří zejména:

- ⇒ zavádění jednotné značky regionu - Jižní Morava, zavedení webové prezentace turistických produktů a krajského rezervačního systému ubytovacích zařízení,
- ⇒ rozvíjení informovanosti o významu cestovního ruchu,
- ⇒ posilování odborného potenciálu cestovního ruchu (např. prostřednictvím vzdělávání),
- ⇒ analýzy a návrhy využití potenciálu cestovního ruchu Jižní Moravy,
- ⇒ tvorba produktů ve spolupráci s podnikateli,
- ⇒ marketing turistické nabídky Jižní Moravy vč. tvorby a distribuce propagačních materiálů,
- ⇒ pořádání fam tripů, press tripů, workshopů,
- ⇒ spolupráce s turistickými informačními centry a oblastními organizacemi cestovního ruchu a návaznost na jejich činnost,
- ⇒ podpora kvality služeb formou dalšího vzdělávání a systémem doporučení,
- ⇒ spolupráce s dalšími organizacemi cestovního ruchu,
- ⇒ sledování nových trendů ve vývoji cestovního ruchu.

Rozdělení kompetencí mezi oddělením cestovního ruchu Odboru regionálního rozvoje Krajského úřadu Jihomoravského kraje a CCRJM je v současnosti předmětem diskuse. Rozdělení kompetencí je součástí návrhové části Programu.

◆ Ostatní organizace

Stejně jako v jiných krajích ČR je důležitým subjektem cestovního ruchu Klub českých turistů, jehož jihomoravská pobočka zajišťuje, udržuje a kontroluje značení pěších i cyklistických tras. Role Klubu českých turistů spočívá také v pořádání turistických akcí regionálního i nadregionálního významu.

Na nižší hierarchické úrovni působí v Jihomoravském kraji některé další organizace cestovního ruchu. V oblasti Slovácka funguje od roku 1999 destinační organizace Region Slovácko - sdružení pro rozvoj cestovního ruchu, která je zájmovým sdružením právnických osob. Významnou část z nich tvoří mikroregionální uskupení, a to z Jihomoravského i Zlínského kraje, dále jsou členy významná města v regionu a některé podnikatelské a neziskové subjekty. Sdružení relativně komplexně koordinuje rozvoj cestovního ruchu.

V regionu Slovácka existuje dále specifická organizace Baťův kanál, o.p.s., která byla výkonnou organizací nadačního fondu Agentury pro rozvoj turistiky na Baťově kanálu. Ta byla založena městy a obcemi nacházejícími se podél tohoto kanálu. Cílem obou organizací bylo dobudování a úprava Baťova kanálu jako dopravní cesty, ale zejména jako turistického produktu, a to včetně návazné infrastruktury a služeb cestovního ruchu. Agentura byla v roce 2005 rozdělena do dvou organizací - v Jihomoravském kraji „Sdružení obcí pro rozvoj Baťova kanálu a vodní cesty na řece Moravě“, ve Zlínském kraji „Obce pro Baťův kanál“. Baťův kanál, o.p.s je i nadále jejich výkonnou organizací.

V regionu Moravského krasu se cestovním ruchem zabývá několik organizací: Management destinace Moravský kras a okolí, o.p.s., Společnost pro Moravský kras, a.s., Správa CHKO Moravský kras a Sdružení obcí Moravského krasu a nově také MAS Moravský kras a mikroregiony vytvářející Region Boskovicko.

Pro území Jihomoravského kraje má význam Nadace Partnerství, která sídlí v Brně a podporuje projekty udržitelného rozvoje na území ČR. Na jižní Moravě v rámci projektu rozvoje cyklistických tras Zelené stezky/Greenways bylo za podpory nadace vytyčeno několik vinařských tras. Vinařské akce v regionu pořádá také firma Znovín Znojmo, a.s., pivní akce pak pivovary Pivovar Černá hora, a.s. a Starobrno, a.s.

V oblasti slavkovského bojiště působí o.p.s. Mohyla míru-Austerlitz, která řídí dlouhodobý Projekt Austerlitz věnovaný prohloubení a zhodnocení slavkovské a napoleonské tradice i navazujících událostí související s napoleonským obdobím na jižní Moravě.

Na lokální úrovni, příp. úrovni turistických oblastí jsou hlavními organizacemi cestovního ruchu informační centra, městské, příp. obecní úřady a v případě Brna magistrát. Ta jsou zřizována městy, obcemi, případně jinými veřejnými či soukromými subjekty. Informační centra především poskytují informační servis pro návštěvníky (zpravidla bezplatně) a nabízejí různorodé služby cestovního ruchu (zpravidla na komerční bázi). Role informačních středisek však spočívá také v přímém zjišťování poptávky a potřeb návštěvníků a v zajišťování některých operativních a provozních úkolů. V Jihomoravském kraji se nachází informační centra ve všech významnějších městech i v některých venkovských obcích. Vysoká koncentrace informačních center je přirozeně v Brně, dále v Moravském krasu a v oblasti Pálavy a Lednicko-valtického areálu.



SWOT

Silné stránky	Slabé stránky
<ul style="list-style-type: none"> ▪ Exponovaná poloha při hranici s Rakouskem a Slovenskem ▪ Velmi dobrá dostupnost různými druhy dopravy ▪ Pestrost krajinných typů a kvalita přírodních hodnot území ▪ Pestrá nabídka pro rozmanité formy cestovního ruchu ▪ Převaha větších sídel s dobrou vybaveností základní infrastrukturou pro cestovní ruch ▪ Velké množství vodních ploch ▪ Tradice vinařství a vinařské turistiky ▪ Výborné podmínky a relativně rozvinutá infrastruktura pro cykloturistiku ▪ Hustá a udržovaná síť pěších turistických tras ▪ Přítomnost veletržního a kongresového centra mezinárodního významu ▪ Zachovaný folklor a folklorní slavnosti v některých částech kraje ▪ Atraktivní, tematicky specifické památky (např. církevní, židovské, moderní památky) ▪ Široká nabídka možností kulturního vyžití (divadla, muzea, galerie, návaznost na slavné rodáky: Mndel, Janáček,....) ▪ Dobrá image regionu (související např. s pohostinností a folklorem) 	<ul style="list-style-type: none"> ▪ Velmi krátká průměrná doba pobytu návštěvníků ▪ Vysoká míra sezónnosti cestovního ruchu ▪ Kapacitně a kvalitativně nedostatečná doplňková infrastruktura a služby cestovního ruchu a jejich kvalita ▪ Nedostatečná nabídka tematických produktů a programů ▪ Nedostatečná nabídka služeb a produktů návštěvnických center (zejména v turisticky exponovaných lokalitách), jedná se spíše o „tradiční“ informační centra) ▪ Nedostatečná informovanost o turistickém potenciálu kraje, zejména navenek ▪ Slabé zázemí pro parkování a odstavení autobusů ve městech ▪ Slabá spolupráce veřejného a podnikatelského sektoru a podnikatelů mezi sebou navzájem ▪ Špatný technický stav řady atraktivit (kulturních a historických památek) ▪ Zanedbaný stav některých vodních ploch potenciálně využitelných k rekreaci ▪ Intenzivní zemědělství a s tím související horší prostupnost krajiny
Příležitosti	Hrozby
<ul style="list-style-type: none"> ▪ Bohaté externí zdroje pro financování projektů (zejména strukturální fondy) ▪ Další rozvoj spolupráce při rozvoji cestovního ruchu s ostatními moravskými kraji ▪ Rozvoj spolupráce se sousedními zahraničními regiony, zejména s Dolními Rakousy ▪ Růst zájmu o zdravý životní styl, wellnessové a léčebné pobyty (možné prodloužení pobytu) ▪ Rozvoj nabídky pro kongresovou, příp. incentivní turistiku ▪ Vznik dalších mezinárodních leteckých spojů z/do Jihomoravského kraje ▪ Vytvoření komplexní nabídky pro golfovou turistiku ▪ Vznik nových a rozvoj existujících kulturních tradic ▪ Rozvoj netradičních atrakcí spojených s poznáváním regionálních a místních specifik 	<ul style="list-style-type: none"> ▪ Nedostatečná spolupráce s okolními kraji a přeshraniční spolupráce s okolními destinacemi (Rakousko, Slovensko) ▪ Nízká absorpční kapacita pro využití prostředků ze strukturálních fondů ▪ Podpora málo přínosných projektů v cestovním ruchu ▪ Izolovaná nabídka jednotlivých služeb podnikateli, nedostatek balíčků služeb ▪ Nadměrné zatížení přírodně cenných lokalit s vysokou koncentrací cestovního ruchu vedoucí ke snížení atraktivity těchto lokalit



Přílohy

Příloha 1: Přehled památek Světového dědictví UNESCO a národních kulturních památek v Jihomoravském kraji

Kategorie	Název	Rok vyhl.
UNESCO	Lednicko - valtický areál	1996
UNESCO	Brno, vila Tugendhat	2001
NKP	Kunštát, zámek Kunštát	2001
NKP	Lysice, zámek Lysice	2001
NKP	Rájec, zámek Rájec nad Svitavou	2001
NKP	Brno, čestné pohřebiště na Ústředním hřbitově	1989
NKP	Brno, hrad a pevnost Špilberk	1962
NKP	Brno, kostel sv. Jakuba Většího	1995
NKP	Brno, Kounicovy VŠ koleje s památníkem Vítězství nad fašismem	1978
NKP	Brno, Moravské zemské desky	1998
NKP	Brno, Petrov	1989
NKP	Brno, vila Tugendhat	1995
NKP	Lednice, areál zámku	1995
NKP	Valtice, areál zámku	1995
NKP	Mikulčice, velkomoravská sídelní aglomerace	1962
NKP	Milotice, zámek Milotice	2001
NKP	Soubor movitých archeolog. nálezů z hradiště Mikulčice z období Velké Moravy	2006
NKP	Bučovice, zámek Bučovice	2001
NKP	Bítov, hrad Bítov	2001
NKP	Slup, vodní mlýn	1995
NKP	Uherčice, zámek Uherčice	2001
NKP	Vranov nad Dyjí a Lukov, zámek Vranov nad Dyjí se zřícenino hradu Nový Hrádek	2001
NKP	Znojmo, Znojemská hradní rotunda	1961

Zdroj: Národní památkový ústav (<http://monumnet.npu.cz>)

Příloha 2: Přehled městských památkových rezervací a městských památkových zón v Jihomoravském kraji

Kategorie	Název	Rok vyhlášení
Městská památková rezervace	Brno	1989
Městská památková rezervace	Mikulov	1982
Městská památková rezervace	Znojmo	1971
Městská památková zóna	Boskovice	1990
Městská památková zóna	Lomnice u Tišnova	1990
Městská památková zóna	Ivančice	1990
Městská památková zóna	Valtice	1990
Městská památková zóna	Kyjov	1995
Městská památková zóna	Strážnice	1990
Městská památková zóna	Veselí nad Moravou	1995
Městská památková zóna	Slavkov u Brna	1990
Městská památková zóna	Vyškov	1990
Městská památková zóna	Jevišovice	1990
Městská památková zóna	Moravský Krumlov	1990

Zdroj: Národní památkový ústav (<http://monumnet.npu.cz>)

Příloha 3: Přehled vesnických památkových rezervací a vesnických památkových zón v Jihomoravském kraji

Kategorie	Název	Rok vyhlášení
Vesnická památková rezervace	Pavlov	1995
Vesnická památková rezervace	Blatnice - Stará Hora	1995
Vesnická památková rezervace	Petrov - Plže	1983
Vesnická památková zóna	Veselka	1995
Vesnická památková zóna	Tuřany - Brněnské Ivanovice	1995
Vesnická památková zóna	Javorník - Kopánky	1995
Vesnická památková zóna	Vápenky	1995
Vesnická památková zóna	Lysovice	1995
Vesnická památková zóna	Rostěnice	2004
Vesnická památková zóna	Zvonovice	1995
Vesnická památková zóna	Šatov	1995
Vesnická památková zóna	Vratěním	1995

Zdroj: Národní památkový ústav (<http://monumnet.npu.cz>)

Příloha 4: Přehled dalších památkových rezervací a zón v Jihomoravském kraji

Kategorie	Název	Rok vyhl.
Archeologická památková rezervace	Staré zámky u Líšně, archeologická lokalita	1966
Archeologická památková rezervace	Břeclav - Pohansko, archeologická lokalita	1965
Krajinná památková zóna	Lednicko - Valtický areál	1992
Krajinná památková zóna	Bojiště bitvy u Slavkova	1992
Krajinná památková zóna	Vranovsko-Bítovsko	2002
Ostatní památkové rezervace	Stará Huť v Josefském údolí u Olomučan, soubor technických památek	1971

Zdroj: Národní památkový ústav (<http://monumnet.npu.cz>)