

Rekreační využívání přírodní památky Meandry Struhy

Recreational utilization of nature monument Meandry Struhy

Jiří Schneider¹⁾, Romana Žaloudková²⁾

*¹⁾ Ústav tvorby a ochrany krajiny LDF MENDELU v Brně,; ²⁾ Krajský úřad
Pardubického kraje, Odbor životního prostředí a zemědělství*

Úvod

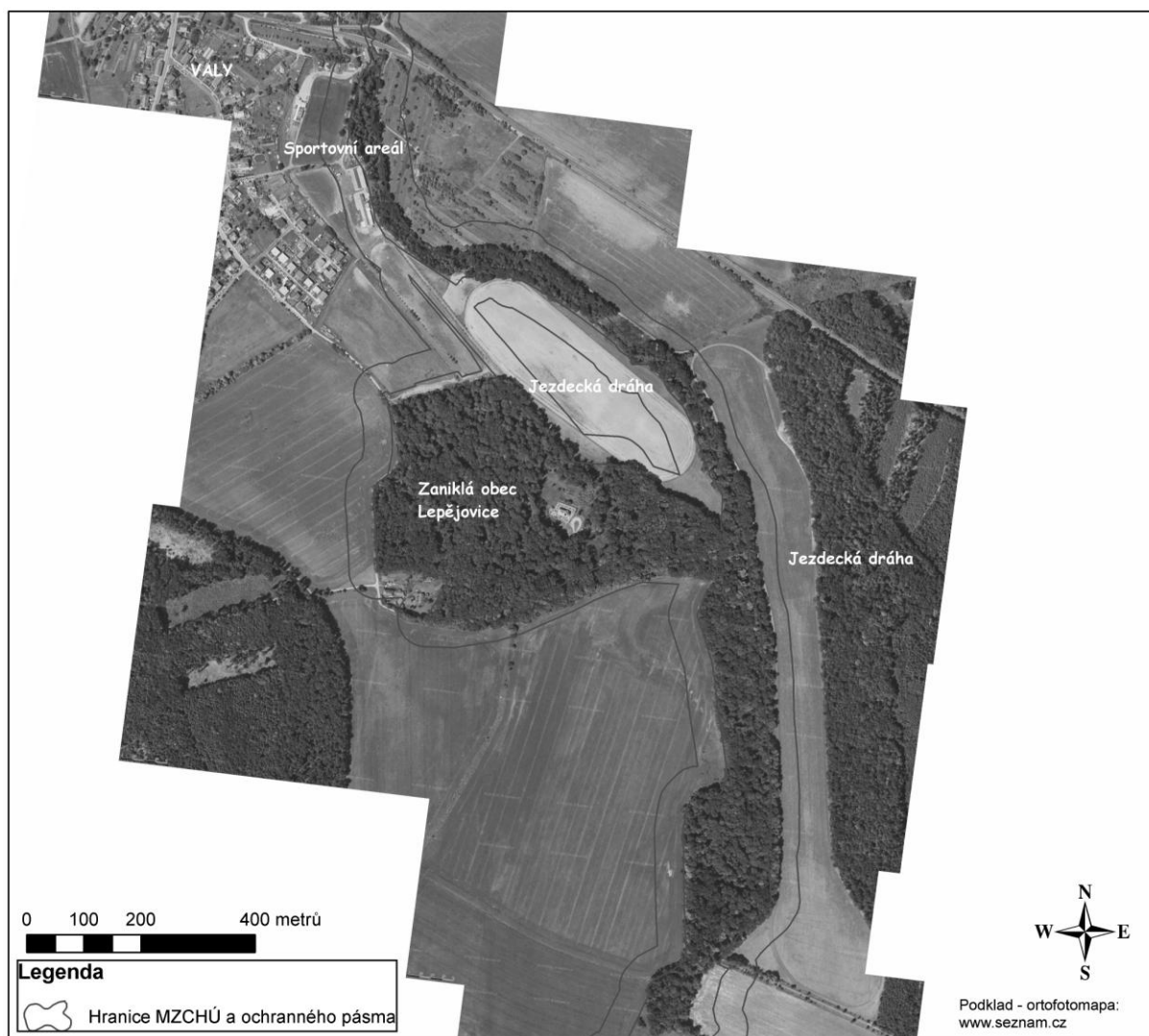
Ekologicky významné segmenty v krajině, včetně území s deklarovanou ochranou, představují prvky zvyšující rekreační potenciál krajiny. Přispívají k němu bohatou diverzitou rostlinných i živočišných druhů, mohutnými jedinci stromů, zachovalým přírodním prostředím s odlišnou atmosférou i pouhým psychologickým efektem z akcentování něčeho cenného. Není proto divu, že často dochází ke střetům rekreačních aktivit s ochranou křehkých fragmentů přírody. Tyto střety jsou o to zřetelnější, oč je více kulturně a hospodářsky využívána krajina, v níž se ekologicky významný segment nachází. To je i případ přírodní památky Meandry Struhy. Území, malé svou rozlohou, je pestré na aktuální typy vegetace i na hospodářské využití bezprostředně navazující krajiny. Obsahem tohoto článku je vyhodnocení aktuálních vlivů rekreačního využívání přírodní památky Meandry Struhy a jejich řešení, které by pokud možno bylo akceptovatelné jak z pohledu ochrany přírody, tak i z pohledu udržitelné rekreace.

Lokalita

Přírodní památka Meandry Struhy se rozkládá mezi obcemi Valy, Veselí a Bezděkov, cca 4 km východně od Přelouče a 8 km západně od Pardubic. ZCHÚ tvoří část polabské nivy s členitě meandrujícím korytem toku Struhy a jeho břehovými porosty. Ve střední části navazuje na břehové porosty lužní les, který vznikl z části na místě bývalého rybníka. Rybník byl součástí někdejšího obranného systému tvrze Lepějovice, která byla nejstarší tvrzí v Polabí. Tvrz zanikla v 15. století, ves ve třicetileté válce. Zachoval se pouze lesní hřbitůvek s kaplí a zbytky po hrázi rybníka. Na dosud zachovalých hrázích rostou i prastaré rozložitě duby, dnes ve fázi

fyzického odumírání. Dlouhodobým cílem péče je zachování charakteru a dynamiky meandrujícího koryta Struhy. Aktivní management by měl zachovat a podporovat strukturně a věkově rozrůzněné břehové a doprovodné porosty vodního toku. Vhodnou volbou hospodaření na loukách je třeba uchovat biodiverzitu lučních společenstev a zabránit postupu sukcese (především zarůstání dřevinami). Vzájemná interakce opatření má vytvořit regionálně významný ekologicky stabilní segment polabské krajiny pod trvale udržitelným hospodařením a využíváním.

Intenzivní negativní vliv na přírodní památku Meandry Struhy má celkový ráz okolní krajiny a jejího využívání. Malá rozloha ZCHÚ a jeho intenzivní hospodářské využívání vede k zásadnímu, i když na první pohled ne příliš patrnému narušení – omezená funkčnost autoregulačních mechanismů ekosystémů a snížená ekologická stabilita. Mechanismy tohoto působení jsou například nedostatek klidu pro faunu, šíření nepůvodních druhů či snížená kvalita vody ve vodním toku. Území současně poskytuje pouze omezený prostor pro teritoriální živočichy. Zde je hlavním ukazatelem nikoliv vlastní velikost území, ale jeho šířka, resp. šířka ekologicky stabilních ekosystémů. Tento aspekt je patrný zejména ve srovnání se zvláště chráněnými územími podobného charakteru, avšak obklopenými ekologicky stabilnějšími krajinnými segmenty. Změnit celkový charakter krajiny není v možnostech plánu péče. Přesto či právě proto má přírodní památka Meandry Struhy nezastupitelnou roli v krajině jako biocentrum, ovlivňující svojí ekologickou stabilitou okolní hospodářskou krajinu a poskytující alespoň určitou nabídku kvalitnějšího životního prostředí pro organismy.



Obr. 1 Severní a střední část přírodní památky Meandry Struhy. Část území je zcela uzavřena mezi dvěma jezdeckými tratěmi

Využívání území

Dosavadní péče o vlastní ZCHÚ odpovídá možnostem současného využívání krajiny. Lesní porosty jsou strukturně diverzifikovány, včetně ponechávání mrtvého dřeva. Je však potřeba započít s jejich postupnou (maloplošnou) obnovou s dlouhou obnovní a návratnou dobou a intenzivní péči o kultury. Vodní tok má poměrně výrazně přirozený charakter, který je nezbytné dále zachovat. Na stavu koryta vodního toku se nepříznivě projevuje přehánění koní přes brody – dochází k poškozování dna i břehů. Tento problém je nutné řešit, nejlépe přemostěním. Trvalé travní porosty jsou koseny, avšak zatím krátkou dobu a výsledky péče se dosud výrazně neprojevují. V kosení je proto nutné pokračovat a změny v biodiverzitě průběžně monitorovat. Celkově je přírodní památka Meandry Struhy v dobrém stavu.

Luční společenstva mimo meandry se v současné době vyznačují převahou nitrofilních druhů trav a nízkým podílem širokolistých druhů bylin. I přes péči se zde však dosud vyskytují a dalším vhodným hospodařením, spočívajícím mj. v odebírání živin ze systému, by bylo možné bylinnou skladbu luk upravit. Kosení (jak mechanizované tak ruční) bylo započato v roce 2006, a to jak z prostředků krajského úřadu, tak za podpory Státního fondu životního prostředí. V roce 2009 (čtvrtá sezóna kosení a péče) se výrazněji projevilo zlepšení, objevily se výrazněji další druhy – např. řepík lékařský, svízel povázka, kakost luční a další, a proto bylo kosení zajištěno poprvé ve dvou sečích. Luční porosty v meandrech jsou v současné době degradovány, na jejich místě jsou mnohde porosty kopřiv. Přesto už místy došlo k částečnému obnovení luční vegetace.

Dalším podstatným problémem je obhospodařování orné půdy co nejbližší vodního toku. To má či může mít tyto negativní dopady:

- Zmenšování ekologicky stabilní plochy obecně a snižování plochy.
- Poškození kořenové soustavy stromů břehového porostu.
- Zmenšení či úplná absence funkčního ochranného pásma, které by bránilo eutrofizaci vodního toku a v případě povodní i zvýšenému odnosu ornice.
- Zvýšené riziko eroze orné půdy, jak bude vodní tok dále meandrovat (zvláště v místech, kde bude chybět zpevnění břehů kořenovými soustavami stromů). Problematika eroze a zvyšování objemu splavenin v toku není problém jen z pohledu ochrany přírody ale i vodohospodářů.
- V případě podemletí břehů – nebezpečí pádu zemědělské mechanizace do toku.

Z výše uvedeného výčtu je zřejmé, že zemědělské hospodaření na samou hranici koryta není škodlivé jen z hlediska ochrany přírody, ale i škodlivé a nebezpečné pro zemědělce.

Rekreační využívání území

Část ochranného pásma i vlastní přírodní památky je přímo využívána jako součást jezdeckého areálu. V rámci aktivit dochází k vyplocování pozemků, čímž se snižuje migrační průchodnost krajiny. Provozované jezdecké dráhy jsou v bezprostřední blízkosti přírodní památky, čímž dochází k (byť nepravidelnému) rušení živočichů v MZCHÚ a rovněž k poškození půdního povrchu. Na druhou stranu je nutno

konstatovat, že současně je (vzhledem k přírodní památce) jezdecká dráha lepší variantou využívání pozemku než orná půda – jedná se o trvalý travní porost s vyšší ekologickou stabilitou. Významným negativním jevem je však ježdění přes koryto Struhy u Lepějovic. Dochází tím k narušování dna toku, což způsobuje jeho nižší mechanickou stabilitu a zvýšený odnos sedimentů. S vlastníkem a chovatelem koní byly krajským úřadem dohodnuty určité postupy (ohradník není vybaven elektrickou páskou, nebrání průchodnosti pro volně žijící živočichy) a značné časové omezení převádění koní (pouze podzimní měsíce). Jak se tyto dohody osvědčí, ukáže pouze čas a místní zkušenost. V samotném zázemí jezdeckého areálu (sportovní areál) však vlastník nadále dostavuje a připravuje další objekty pro ustájení koní, mnohdy i v 50 m širokém ochranném pásmu přírodní památky. Zde je plocha přírodní památky vedena opět pouze po břehových porostech Struhy, výhodou je situace na opačném břehu Struhy, kde jsou přírodní plochy bez zastavění a prozatím bez výrazných antropických vlivů.

V severní části MZCHÚ sousedí s areálem fotbalového hřiště ve Valech. Dopad na přírodní památku spočívá především v odhazování odpadků, příp. v bodovém poškozování vegetace vandaly.

Přírodní památka Meandry Struhy je pro svoji ekologickou i kulturní hodnotu významnou turistickou lokalitou, uvedenou v četných propagačních materiálech. Přes území vede pěší stezka i cyklostezka. Jejich dopady nejsou výrazné. Časem však může dojít ke střetům vyplývajícím z postupné činnosti vodního toku (posouvání meandrů) a ohrožení stezky.

Návrh opatření

V ochranném pásmu i na přilehlých pozemcích by bylo žádoucí zvýšit počet interakčních prvků. Není zcela nezbytné plošně rozsáhlé zalesňování nelesních ploch. Z hlediska krajinářského i estetického by bylo nejvhodnější vytvořit v matici zemědělské půdy (trvalých travních pozemků i orné půdy) mozaiku remízků, případně i soliterních stromů. Nedošlo by tím k razantní změně v druhu využívání pozemků a např. u jezdeckých oválů by tím dále stoupla jejich atraktivita. V případě orné půdy byly vytvořeny niky a možnosti úkrytu u pro ptactvo redukující polní škůdce. Z hlediska celkové biodiverzity by došlo k navýšení plochy ekotonových pásem i nabídky stanovišť obecně. Celkově by došlo ke zvýšení ekologické stability krajiny.

Zalesňování ploch, přímo navazujících na současné břehové porosty by mělo být prováděno dle tvarů meandrů v místech jejich dalšího postupu. Vznikne tím delší okraj lesního porostu s efekty výše uvedenými u interakčních prvků.

Z hlediska údržby travnatých ploch se tak sníží jejich výměra nezbytné údržby.

Pro ekologickou stabilitu zastoupených aktuálních typů vegetace (či druhů využívání pozemků) platí:

přírodě blízké lesní porosty a mozaiky TTP a porostů a soliterů dřevin (max) → kosené TTP → jezdecké ovály → lada → orná půda → zpevněné plochy → zastavěné plochy (min)

Současné rekreační a sportovní využívání zvláště chráněného území (jezdecký areál, pěší turistika) není třeba zásadně regulovat. Důležité je zachování maximálně stávající intenzity, kdy nedochází k přímému poškozování území (vyjma brodění koní). Zásadním regulačním opatřením je omezení jízdy na kolech po značené turistické stezce, zejména v bezprostřední blízkosti Struhy. Důvodem je zejména bezpečnost návštěvníků, ale i potenciální zvýšení eroze na stezce. Ze stejných důvodů zde není žádoucí ani její jezdecké využívání a samozřejmě jízda motorových vozidel. Proto je vhodné na obou koncích stezky umístit informační tabule s piktogramy upozorňujícími na omezení tohoto rekreačního využívání. Dalším důležitým bodem je diskuze s provozovateli jezdeckého areálu nad nezbytností vytváření ohrad v krajině.



Obr.2 – Ohrazování části toku Struhy a okolních doprovodných porostů



Obr. 3 – úzká nezpevněná stezka pro pěší a současně cyklotrasa vede přímo pod staletými rozpadajícími se duby na koruně zemního valu nad tokem Struhy



Obr. 4 – Jihovýchodní jezdecká dráha vede těsně podél lesních porostů v přírodní památce. Na snímku není patrná. Zřetelné je vyplocení středového oválu.



Obr. 5 – Kaple sv. Michala na místě zaniklé vesnice Lepějovice v srdci uprostřed lesního porostu je rekreačně atraktivním místem s charakteristickým geniem loci



Obr. 6 – Tůň v Lepějovickém lese s rozpadajícími se kmeny porostlými vegetací

Závěr

Dopady rekreačních aktivit na přírodní památku Meandry Struhy pouze v malé míře ovlivňují předmět ochrany – meandry vodního toku a na ně navazující břehové a doprovodné porosty. Přesto představují problém, když snižují celkovou ekologickou stabilitu a funkčnost území. Navrhovaná řešení, zejména zvyšování plošného zastoupení rozptýlené dřevinné vegetace dřevinné vegetace za současného hledání kompromisní rozlohy jezdeckých ploch může přispět k současnému zvýšení ekologické, estetické i rekreační hodnoty tohoto pozoruhodného segmentu polabské krajiny.

Poděkování

Článek vznikl jako výstup zpracování plánu péče pro přírodní památku Meandry Struhy na období 2009 - 2018, jehož zadavatelem byl Krajský úřad Pardubického kraje. Podrobnost zpracování a metodické úpravy plánu péče vycházejí z výsledku řešení projektu MŠM 6215648902 – „Les a dřevo – podpora funkčně integrovaného lesního hospodářství a využívání dřeva jako obnovitelné suroviny“.

Literatura

Schneider, J., Rebrošová, K.: Plán péče pro přírodní památku Meandry Struhy. S-
atelier a MZLU v Brně. Brno. 2008. 52 str.

Schválený plán péče je zveřejněn na internetu:

<http://www.pardubickykraj.cz/article.asp?thema=3478&item=59516>

Kontakty

Ing. Jiří Schneider, Ph.D.

Ústav tvorby a ochrany krajiny LDF MENDELU v Brně,
Zemědělská 3, 613 00, Brno

jschneider@email.cz

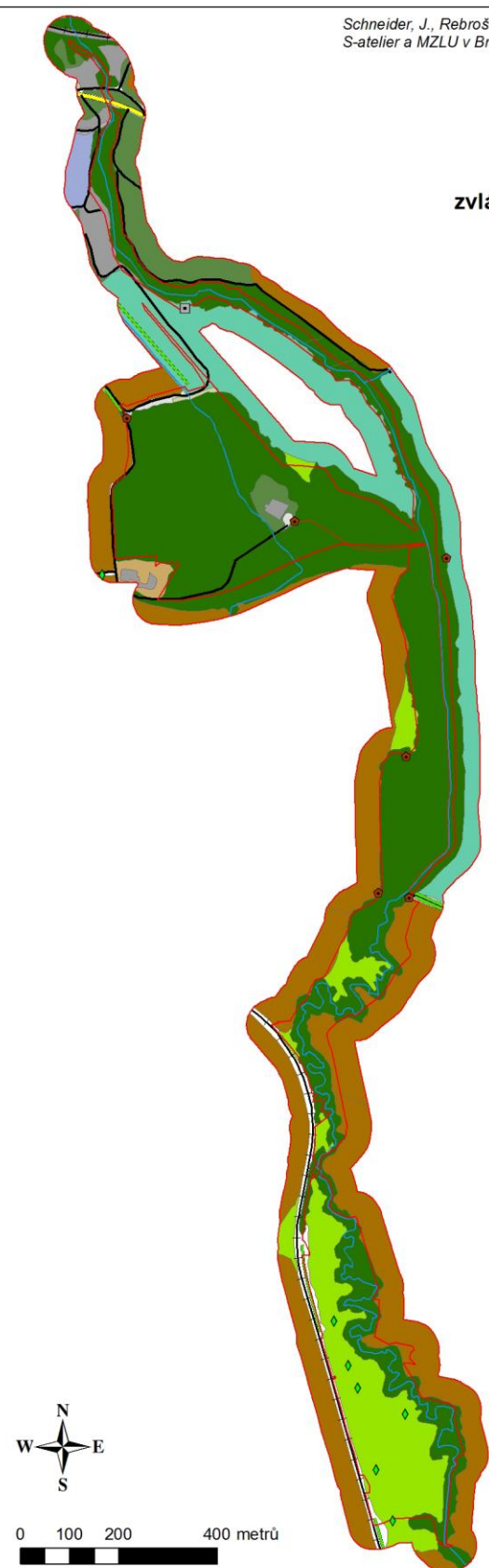
Mgr. Romana Žaloudková

Krajský úřad Pardubického kraje, Odbor životního prostředí a zemědělství,
Komenského nám. 125, 532 11, Pardubice

romana.zaloudkova@pardubickykraj.cz

Přírodní památka Meandry Struhy Mapa land-use zvláště chráněného území a jeho ochranného pásma

1:8 000



Legenda

- Hranice MZCHÚ a ochranného pásma
- stavba
- strom - soliter
- tabule - PP
- dřeviny - linie
- silnice
- turistická stezka
- vodní tok
- zpevněná cesta
- železnice
- Dráhy - provozní plochy
- Hřiště - stadion
- Jiná budova
- Lesní porosty
- Orná půda
- Ostatní dopravní plochy
- Ostatní komunikace
- Ostatní plochy
- Ostatní sportoviště
- Ostatní veřejná zeleň
- Trvalé travní porosty
- Zahrady
- Zastavěné plochy