

Měření
návštěvnosti
v Národním parku
České Švýcarsko



6. 5. 2010
Křtiny



Měření návštěvnosti v Národním parku České Švýcarsko



Měření
návštěvnosti
v Národním parku
České Švýcarsko



6. 5. 2010
Křtiny



Měření návštěvnosti v NP České Švýcarsko



Národní park České Švýcarsko

- nejmladší NP v České republice
- pískovcová oblast, rozloha 80 km²
- poloha při hranici se SRN/Sasko
- navazuje na NP Saské Švýcarsko



Měření
návštěvnosti
v Národním parku
České Švýcarsko



6. 5. 2010
Křtiny



Měření návštěvnosti v NP České Švýcarsko



Historie

- první šetření a průzkumy již v roce 2000
- sčítání návštěvníků na vybraných lokalitách
- dotazníková šetření

- umožňovalo odhady návštěvnosti v úzkém intervalu
- málo využitelné pro sledování dlouhodobých trendů

- první automatické sčítače od roku 2005

Měření
návštěvnosti
v Národním parku
České Švýcarsko



6. 5. 2010
Křtiny



Měření návštěvnosti v NP České Švýcarsko



Proč sledovat návštěvnost?

- ukazatel při posuzování vlivu návštěvnosti na přírodní prostředí
- regionální rozvoj vs. ochrana přírody
- užitečný podklad pro managementová rozhodnutí

Měření
návštěvnosti
v Národním parku
České Švýcarsko



6. 5. 2010
Křtiny

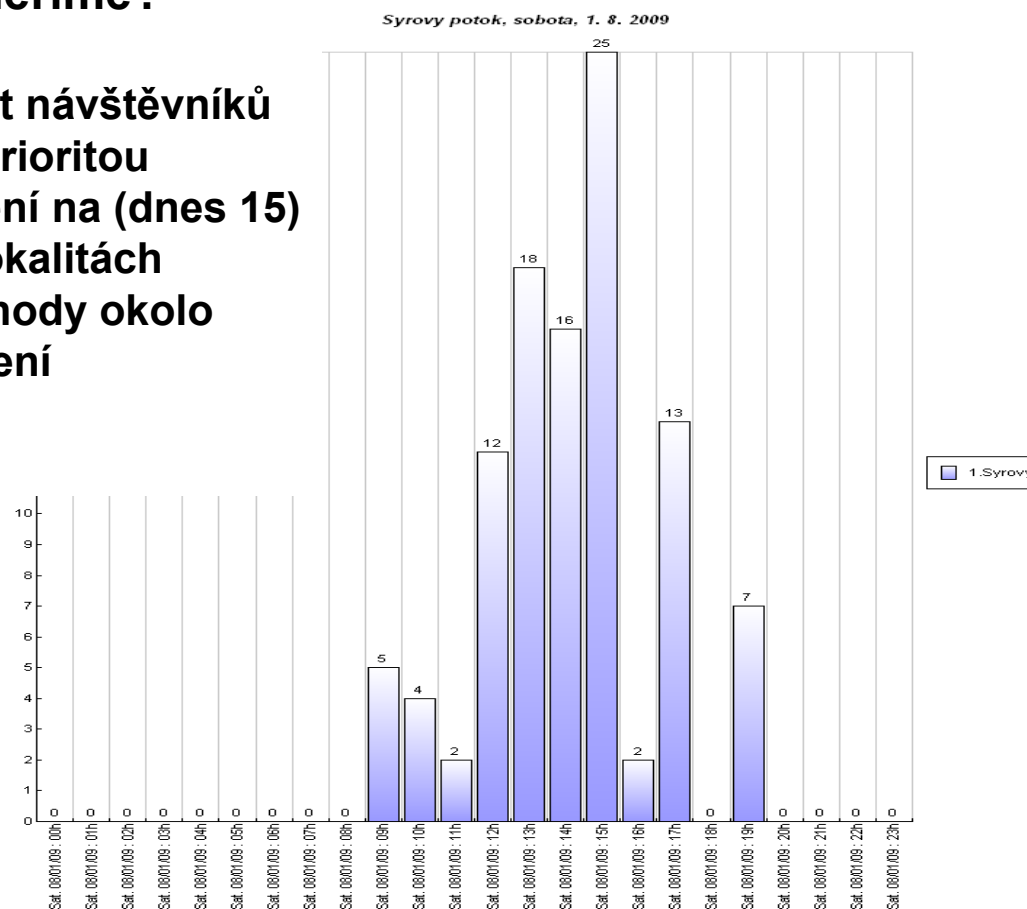


Měření návštěvnosti v NP České Švýcarsko



Co vlastně měříme?

- celkový počet návštěvníků území není prioritou
- probíhá měření na (dnes 15) vybraných lokalitách
- měří se průchody okolo měřicího zařízení



Měření
návštěvnosti
v Národním parku
České Švýcarsko



6. 5. 2010
Křtiny



Měření návštěvnosti v NP České Švýcarsko



Technologie a nároky na ně

- měření v exteriéru
- tvrdé klimatické podmínky
- absence elektrické přípojky
- odolnost vůči lidským vlivům

V NP České Švýcarsko ověřeny 2 technologie

- a) infračervené závory (2005 – 2008)
- b) pyroelektrické senzory (2008 – dodnes)

Měření
návštěvnosti
v Národním parku
České Švýcarsko



6. 5. 2010
Křtiny



Měření návštěvnosti v NP České Švýcarsko



Technologie a nároky na ně: Infračervené závory (2005 – 2008)

- vyvinuto na míru (nedostupnost na trhu)
- záznam impulzu při přerušení paprsku



Měření
návštěvnosti
v Národním parku
České Švýcarsko



6. 5. 2010
Křtiny



Měření návštěvnosti v NP České Švýcarsko



Technologie a nároky na ně Pyroelektrické senzory (2008 – nyní)

- záznam skokové změny teploty při průchodu
- snažší odečet dat i údržba
- méně nápadné řešení
- stavebnicový systém



Měření
návštěvnosti
v Národním parku
České Švýcarsko



6. 5. 2010
Křtiny



Měření návštěvnosti v NP České Švýcarsko



Výběr lokalit (dnes celkem 15)

- exponované oblasti (cesty)
- „marginální“ oblasti
- turistické proudy přes hranice
- nelegální vstupy do I. zóny NP



Důležité:
Vhodné umístění
– úzký profil, plynulý průchod návštěvníků

Měření
návštěvnosti
v Národním parku
České Švýcarsko



6. 5. 2010
Křtiny

● České Švýcarsko
● Sächsische Schweiz

Měření návštěvnosti v NP České Švýcarsko



Konstrukce sčítačů



Měření
návštěvnosti
v Národním parku
České Švýcarsko



6. 5. 2010
Křtiny



Měření návštěvnosti v NP České Švýcarsko



Sběr dat a práce s nimi

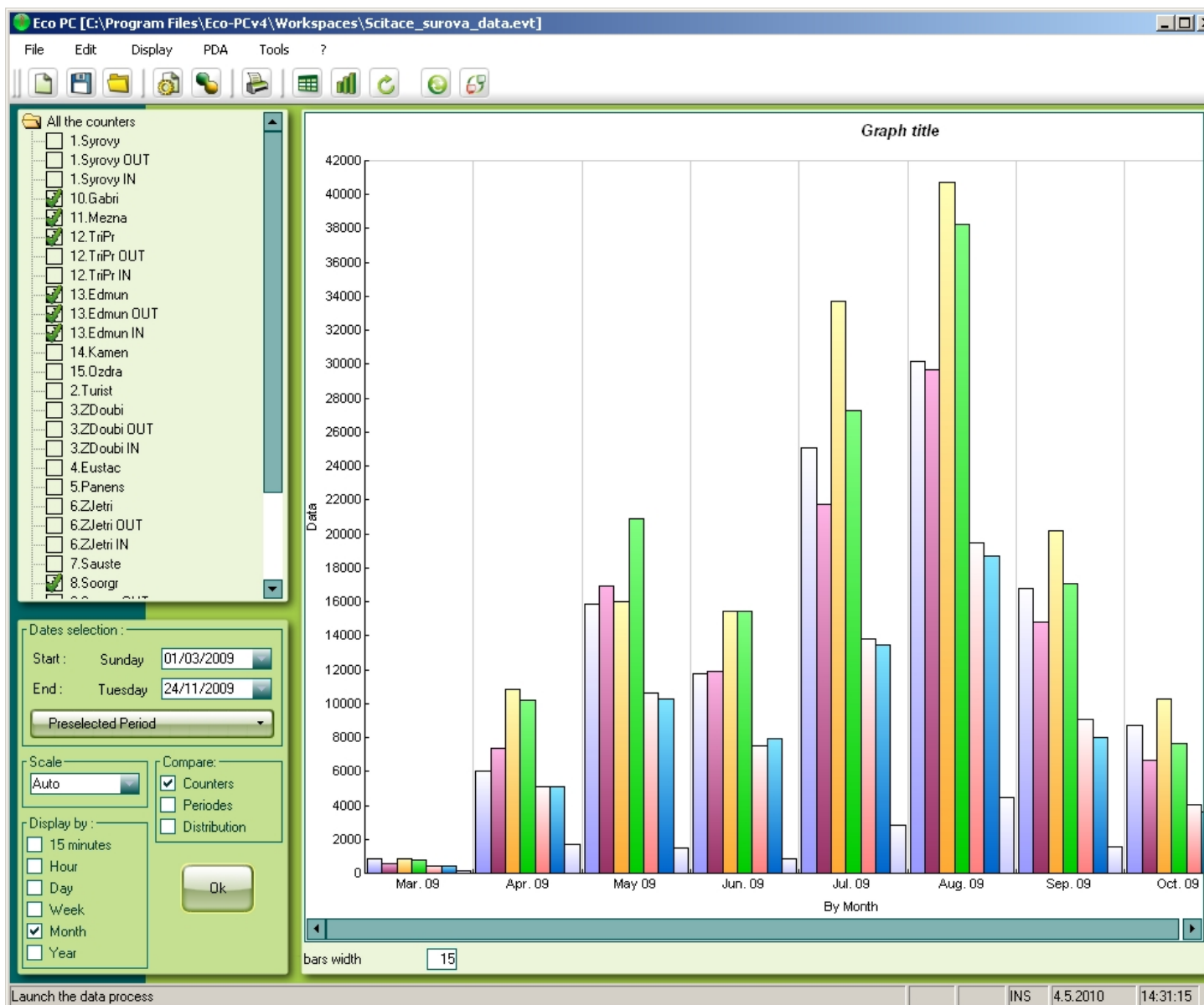
- sčítací jednotky – paměť až 1 rok
- sběr dat pomocí kapesního počítače, optimum 1x měsíčně (sloučení s běžnou údržbou)
- upload dat na FTP server
- stažení dat uživateli
- specializovaný software pro práci s databází
- možnost tvorby sestav dle potřeby
- export dat ve standardních formátech, v tabelární i grafické podobě
- možnost úprav dat (zjevné chyby, sabotáže, apod.)

Důležité: Základní datová sada bez úprav, včetně chyb. Musí být doplněna o protokoly zaznamenávající mimořádné události.

Měření
návštěvnosti
v Národním parku
České Švýcarsko



6. 5. 2010
Křtiny



Měření
návštěvnosti
v Národním parku
České Švýcarsko



6. 5. 2010
Křtiny



Měření návštěvnosti v NP České Švýcarsko



Financování

2005 – 2008 Vlastní provozní prostředky (nájem)

2008 – 2010 Projekt EHP / Norsko (nájem)



2010 – 2018 Odkup a provozování ve vlastní režii

Měření
návštěvnosti
v Národním parku
České Švýcarsko



6. 5. 2010
Křtiny



Měření návštěvnosti v NP České Švýcarsko



Výsledky projektu – co vlastně tvoříme (a co ne)?

- dlouhodobá datová řada

Využití:

- podklad pro následné výzkumy
- podklad pro studentské práce
- podklady pro aktéry v regionálním rozvoji
- podklad pro rozhodování v managementu návštěvnosti
- zpětná vazba např. v oblasti PR
- podklad pro pracovní skupiny

Měření návštěvnosti v Národním parku České Švýcarsko



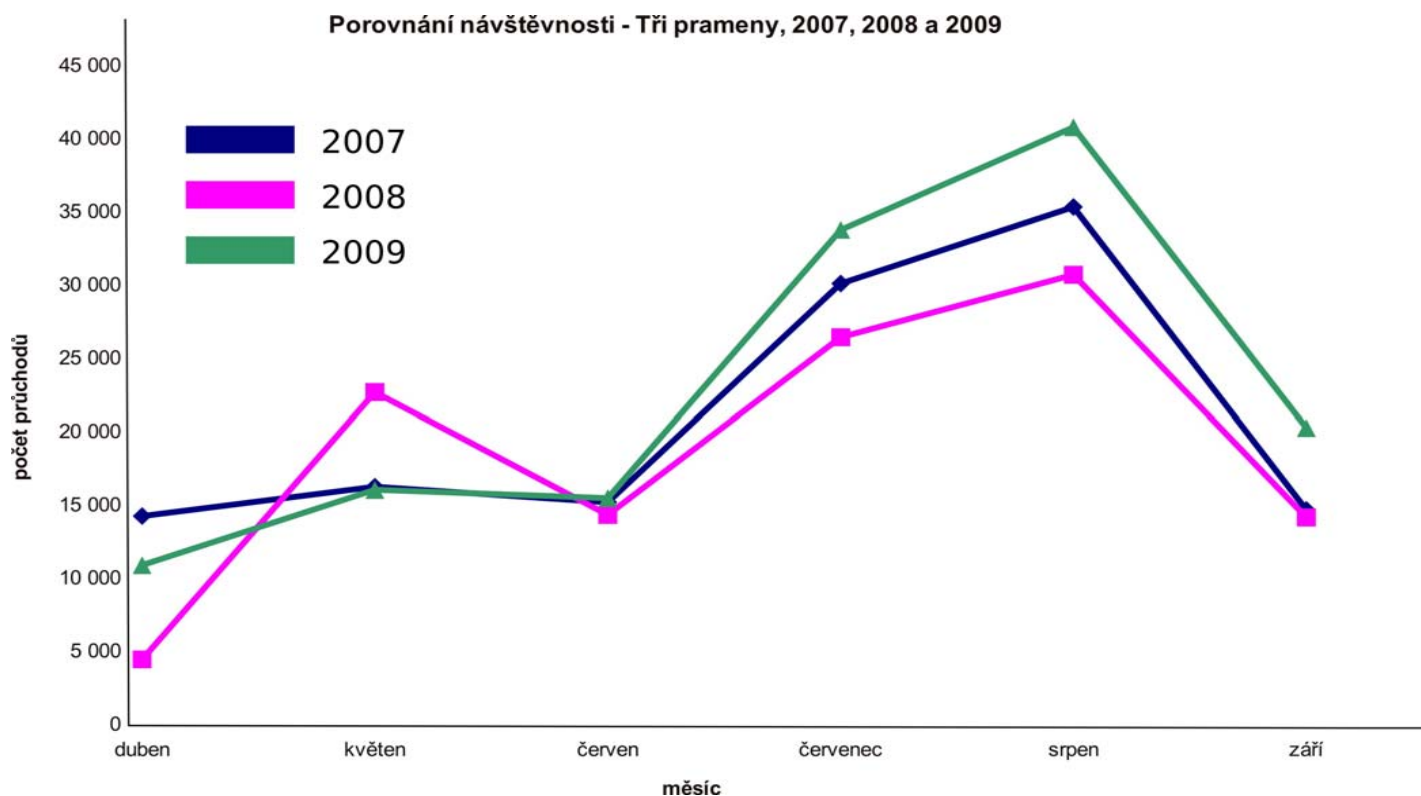
6. 5. 2010
Křtiny



Měření návštěvnosti v NP České Švýcarsko



Příklady dat



Měření návštěvnosti v Národním parku České Švýcarsko



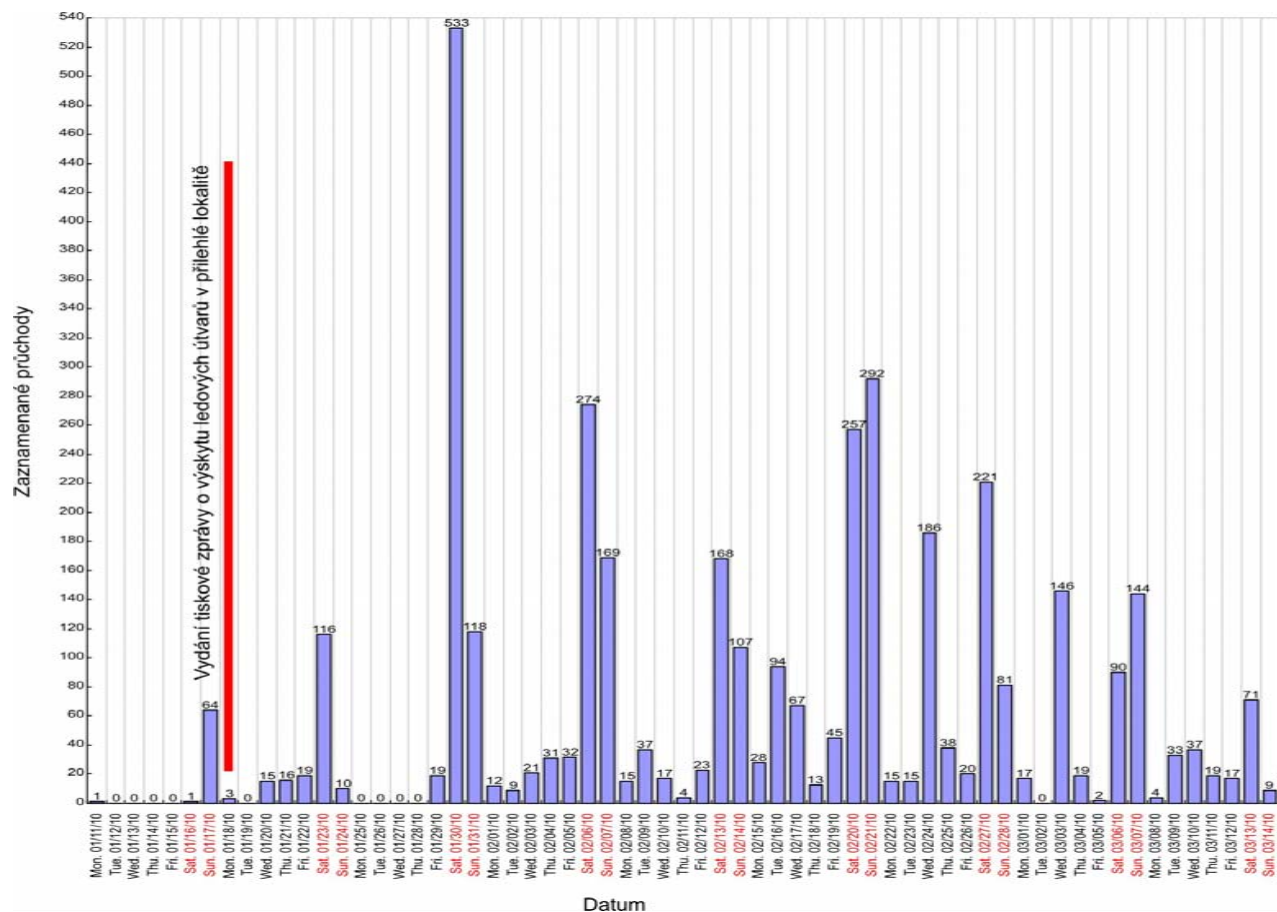
6. 5. 2010
Křtiny



Měření návštěvnosti v NP České Švýcarsko



Příklady dat



Měření
návštěvnosti
v Národním parku
České Švýcarsko



6. 5. 2010
Křtiny



Děkuji za pozornost

Tomáš Salov
Správa NP České Švýcarsko
t.salov@npcs.cz

Tuto prezentaci a další informace najdete od 10. 5. 2010 na:

<http://www.npcs.cz/osobni-stranka-tomase-salova>