

**Plán péče
o
přírodní rezervaci
Selský les**

**na období
2009 - 2018**

1. Základní identifikační a popisné údaje

1.1 Evidenční kód ZCHÚ, kategorie, název a kategorie IUCN

Evidenční kód ZCHÚ: 385

Kategorie: přírodní rezervace

Kategorie IUCN: IV – řízená rezervace

1.2 Platný právní předpis o vyhlášení ZCHÚ

vydal: MK ČR
 číslo: 34.172/54
 dne: 8.5.1954

1.3 Územně-správní členění, překryv s jinými chráněnými územími a příslušnost k soustavě Natura 2000

kraj: Pardubický
 obec s rozšířenou působností třetího stupně: Lanškroun
 obec: Cotkytle, Horní Heřmanice
 katastrální území: Herbortice, Dolní Heřmanice v Čechách

národní park: -
 chráněná krajinná oblast: -
 jiný typ chráněného území: -

Natura 2000

ptačí oblast: -
 evropsky významná lokalita: -

1.4 Vymezení území podle současného stavu katastru nemovitostí

Katastrální území: (638391, Herbortice)

Číslo parcely podle KN	Číslo parcely podle PK nebo jiných evidencí	Druh pozemku podle KN	Způsob využití pozemku podle KN	Číslo listu vlastnictví	Výměra parcely celková podle KN (m ²)	Výměra parcely v ZCHÚ (m ²)
38/1	38/1	lesní pozemek	lesní pozemek	52	133739	133739
Celkem						133739

Katastrální území: (629065, Dolní Heřmanice v Čechách)

Číslo parcely podle KN	Číslo parcely podle PK nebo jiných evidencí	Druh pozemku podle KN	Způsob využití pozemku podle KN	Číslo listu vlastnictví	Výměra parcely celková podle KN (m ²)	Výměra parcely v ZCHÚ (m ²)
572		lesní pozemek	lesí pozemek	379	2881	2881
711		lesní pozemek	lesní pozemek	388	1212	1212
713/4		TTP	pastvina	388	306	306
Celkem						

1.5 Výměra území a jeho ochranného pásma

Druh pozemku	ZCHÚ plocha v 0,0000 ha	OP plocha v 0,0000 ha
lesní pozemky	13,7832	
vodní plochy	0,0000	
trvalé travní porosty	0,0306	
orná půda	0,0000	
ostatní zemědělské pozemky	0,0000	
ostatní plochy	0,0000	
zastavěné plochy a nádvoří	0,0000	
plocha celkem	13,8138	

Přírodní rezervace Selský les nemá vyhlášené ochranné pásmo.

1.6 Hlavní předmět ochrany

1.6.1 Předmět ochrany podle zřizovacího předpisu

Předmět ochrany není ve zřizovacím předpisu definován.

1.6.2 Hlavní předmět ochrany – současný stav

Předmětem ochrany je stará jedlová bučina s prvky pralesovitého charakteru a další přírodě blízká lesní společenstva s převahou buku a výskytem stanovištně charakteristických druhů bylinného podrostu.

A. společenstva

název společenstva	podíl plochy v ZCHÚ (%)	popis biotopu společenstva
Květnaté až bikové bučiny (Eu-Fagenion až Luzulo-Fagion)	98	Mírně svažité až svažité terén mezi údolními zářezy drobných vodotečí. Geologický podklad tvoří biotitické ruly, na nichž se vyvinula převážně kambizem typická. Hlavními dřevinami jsou buk lesní <i>Fagus sylvatica</i> a jedle bělokorá <i>Abies alba</i> . V bylinném podrostu se vyskytují např. kyčelnice devítilistá <i>Dentaria enneaphyllos</i> , rozrazil horský <i>Veronica montana</i> , kaprad' samec <i>Dryopteris filix-mas</i> , kaprad' osténkatá <i>Dryopteris carthusiana</i> a kaprad' rozložená <i>Dryopteris dilatata</i> , vraní oko čtyřlísté <i>Paris quadrifolia</i> či sasanka hajní <i>Anemonoides nemorosa</i>

1.7 Dlouhodobý cíl péče

Dlouhodobým cílem péče je ponechání jedlobukových ekosystémů samovolnému vývoji v jádrové zóně přírodní rezervace a zajištění prostorově diferencovaných porostů přirozené dřevinné skladby na zbytku území výběrným hospodářským způsobem.

Je třeba aktivním managementem vytvářet předpoklady, aby bylo v budoucnu dosaženo prostorového, druhového a časového uspořádání lesa, které by umožňovalo jeho přirozený vývoj. Zejména je nutné minimalizovat škody zvěří na nárostech a mlazinách obnovovaných skupin. V porostech s vyšším zastoupením smrku provádět výchovné zásahy na podporu buku, jedle a ostatních listnatých dřevin.

2. Rozbor stavu zvláště chráněného území s ohledem na předmět ochrany

2.1 Stručný popis území a charakteristika jeho přírodních poměrů

Přírodní rezervace (dále jen „PR“) Selský les se nachází při východním okraji místní komunikace spojující město Lanškroun a obec Horní Heřmanice, cca 5,5 km SV od Lanškrouna a cca 1,7 km JZ od obce Horní Heřmanice. Lokalita se nachází v podvrcholové části mírně strmého svahu, orientovaného k východu až jihovýchodu. Je vymezena dvěma údolními zářezy s drobnými vodotečemi, které se při spodním (východojihovýchodním) cípu ZCHÚ stékají v pravou větev Hraničního potoka. V spodní části se rovněž vyskytuje několik pramenišť. Nadmořská výška přírodní rezervace se pohybuje v rozmezí 576 – 632 m. n. m.

Území je charakteristické zachovalými přírodě blízkými lesními společenstvy jedlových bučin. V převážně bukových porostech se nachází mohutné exempláře buku a bylinný podrost, charakteristický pro jedlové bučiny, např. kyčelnice devítिलistá *Dentaria enneaphyllos*, rozrazil horský *Veronica montana*, kaprad' samec *Dryopteris filix-mas*, kaprad' osténkatá *Dryopteris carthusiana* a kaprad' rozložená *Dryopteris dilatata*, vraní oko čtyřlíst *Paris quadrifolia* či sasanka hajní *Anemonoides nemorosa*. Na potočních stanovištích rostou např. řeřišnice hořká *Cardamine amara*, bledule jarní *Leucojum vernalis*, blatouch bahenní *Caltha palustris* aj (Faltysová, Bárta a kol., 2002).

PR Selský les navazuje v jihovýchodním cípu na přírodní památku Selský potok s bohatými porosty bledule jarní.

Podle Průši (1990) jsou nejstarší stromy až 300 let staré. Lesní porosty se vyznačují diferencovanou vnitřní výstavbou i dobrým zmlazením dřevin. V porostu převládá buk (50%), dále jedle (40%) a klen 10(%). Důsledným dlouhodobým obhospodařováním toulavou sečí (podle potřeby různých dimenzí dříví v zemědělském hospodářství) se dochovala přirozená skladba i výstavba víceméně přirozeného lesa. Nyní ponecháváním padlého dříví dostává i pralesovitý ráz a je skutečným vzorkem přirozených lesů v oblasti. Škoda, že tvoří pouze enklávu a že otevřená krajina má na tento les nepříznivý vliv (provívání, teplejší okraje, mikroklíma) (Průša, 1990).

Geomorfologie a geologie (kol., 1998)

Geomorfologické zařazení území, dle regionálního geomorfologického členění reliéfu, náleží do krkonošsko-jesenické soustavy, a to její Jesenické podsoustavy. V dílčím geomorfologickém členění náleží do severní části celku Zábřežská vrchovina, do podcelku Drozdovská vrchovina.

Území PR je součástí proterozoických metamorfovaných hornin orlicko-kladské klenby (orlicko-kladského krystalinika), respektive její dílčí jednotky — zábřežské série. Převažujícími horninami jsou ruly, zejména dvojslídne migmatitické pararuly s perlovými rulami. V severovýchodním okraji PR jsou zastoupeny amfibolity. Horniny nevytváří přirozené výchozy, pouze místy se při půdním povrchu vyskytují balvany a kameny.

Na těchto geologických podkladech převažují kambizemě (typická, mezotrofní), písčitohlinité, místy mírně kamenité. V zářezích jsou půdy střídavě, mírně ovlivněny vodou — kambizem glejová.

Hydrogeologie

Území se nachází v povodí Moravy (4-10-02 - Moravská Sázava a Morava od Moravské Sázavy pod Třebůvkou v dílčím povodí 4-10-02/27 — Moravská Sázava nad Hraničním potokem — Hraniční potok po Tateničku.

Klimatická charakteristika území

Podle Quitta (1975) patří území do chladné oblasti CH7, charakteristické krátké až středně dlouhým létem, mírným jarem a podzimem — mírně chladným a vlhkým přechodným obdobím, středně dlouhou až dlouhou, mírně chladnou až chladnou a vlhkou zimou se středně dlouho ležící sněhovou pokrývkou.

Geobotanická charakteristika

Dle rekonstrukční geobotanické mapy (Mikyška 1972) je území zařazeno do květnatých bučin - Eu-Fagion.

Přehled lesních typů dle typologického systému ÚHÚL

5 S 1 - svěží jedlová bučina s štřavelovou na svazích a plošinách

5 S 6 - svěží jedlová bučina ochuzená na svazích a plošinách

5 D 5 - obohacená jedlová bučina netýkavková na deluviích

5 V 2 - vlhká jedlová bučina papratková v okolí vodotečí

Fauna

Ze vzácnějších druhů se zde vyskytují obojživelníci mlok skvrnitý *Salamandra salamandra* a skokan hnědý *Rana temporaria*, ptáci datel černý *Dryocopus martius*, holub doupňák *Columba oenas*, budníček lesní *Phylloscopus sibilatrix* a střízlík obecný *Troglodytes troglodytes* (Faltysová, Bárta a kol., 2002).

Přehled zvláště chráněných druhů rostlin a živočichů

název druhu	aktuální početnost nebo vitalita populace v ZCHÚ	kateg. dle vyhl. č. 395/1992 Sb.	popis biotopu druhu
mlok skvrnitý <i>Salamandra salamandra</i>	neuvедena zdroj: (Faltysová, Bárta a kol., 2002)	silně ohrožený	Vlhké listnaté lesy středních poloh. Preferuje členitý reliéf. Blízkost drobných čistých vodních toků a pramenišť, přes den se skrývá pod kameny
holub doupňák <i>Columba oenas</i>	neuvедena zdroj: (Faltysová, Bárta a kol., 2002)	silně ohrožený	Hnízdí v dutinách stromů.
bledule jarní <i>Leucojum vernum</i>	neuvедena. zdroj: (např. Faltysová, Bárta a kol., 2002)	ohrožený	Vlhké stinné listnaté lesy a mokré louky
prstantec májový <i>Dactylorhiza majalis</i>	neuvедena. zdroj: (např. Faltysová, Bárta a kol., 2002)	ohrožený	Mokré louky a lesní vlhčiny

2.2 Historie využívání území a zásadní pozitivní i negativní vlivy lidské činnosti v minulosti

a) ochrana přírody

Na území PR Selský les je ochrana přírody úzce spjata s výběrným lesním hospodařením. To umožnilo zachování cenných lesních ekosystémů do dnešní doby. Je škoda, že se nepodařilo zabránit vytvoření smrkových kotlíků.

b) lesní hospodářství

Les jako součást zemědělské usedlosti nebyl intenzivně obhospodařován a využíván. Stav, věkové a druhové složení porostů a zachovalost celých lesních společenstev byl hlavním důvodem vyhlášení přírodní rezervace. V druhé polovině 20. století se však projevil snahy po vyšším zastoupení smrku.

V nejceňnější - jádrové - části PR bylo až do současné doby hospodařeno výběrným způsobem a byla zde zpracovávána převážně jen nahodilá těžba. S věkem porostu blížícímu se fyzickému stáří dochází v porostech k častějším jednotlivým zlomům jedinců poškozených hnilobami. Snahou po dosažení čistoty lesa bez těchto zlomů, odstraňováním staré trouchnivější hmoty a doupných stromů docházelo k částečnému narušení předmětu ochrany přírody. Pomístné dlouhodobé prořezání porostu bez zásahu vedlo k zabuření nežádoucími nárosty bezu červeného a ostružiníku.

V okrajových částech obhospodařovaných převážně maloplošným holosečným způsobem bylo v různých dobách použito pro obnovu porostu smrku ztepilého, který v těchto částech přesahuje hraniční cílové zastoupení.

Území bylo dopravně zpřístupněno ve střední části přibližovací cestou, na níž navazují drobné pěšinky nebo cesty vzniklé při přibližování dřevní hmoty. Výstavba nových cest je neúčelná.

e) myslivost

Ve střední části území je umístěn krmelec. PR Selský les je obklopena ornou půdou a loukami, proto vytváří vhodný úkryt pro zvěř.

g) rekreace a sport

PR Selský les nemá z pohledu turistů žádné významné atraktivní prvky. Neleží ani při důležité turistické stezce. Je však hojně navštěvován díky sousední silnici a místu k zastavení. To se projevuje zvýšeným množstvím odpadků v okrajové části porostu při severní hranici.

2.3 Související plánovací dokumenty, správní rozhodnutí a právní předpisy

Oblastní plán rozvoje lesů pro přírodní lesní oblast 31 – Českomoravské mezihoří

Oblastní plán rozvoje lesů pro přírodní lesní oblast 26 – Předhoří Orlických hor

Lesní hospodářské osnovy pro zařizovací obvod 510814 – Lanškroun na období 1. 1. 2007 – 31. 12. 2016

2.4 Škodlivé vlivy a ohrožení území v současnosti

a) lesní hospodářství

Současné lesní hospodářství víceméně samovolně nenarušuje významným způsobem charakter lesního ekosystému. Vlastník (a hospodář) ponechává v porostu i část vytěžené dřevní hmoty a veškeré zlomy a pahýly. Hospodáři žádoucím jednotlivým výběrem a zasahuje i ve smrkových porostech. Je však potřeba hlídat odírání kořenových náběhů a bází stromů. Rovněž je nezbytné provádět hospodářské zásahy v zimním období, aby nedocházelo k poškozování půdního povrchu. Negativním jevem extenzivního lesního hospodaření je rovněž zarůstání kotlíků ostružiníkem. Z porostů rovněž vymizela jedle, jejíž zastoupení uvádí Průša (1990) na 40%.

Odstraňování zlomů, souší a vývratů a dosud stojících poškozených jedinců BK, KL a JD může mít též vliv na vývoj a ohrožení specifických druhů entomofauny.

Ponechávání vytěžené dřevní hmoty (především buku) k odvozu v blízkosti lokality ve vegetační době může oslabit populaci vzácných a ohrožených druhů hmyzu vyvíjejících se v bukovém dřevě - především druhů s víceletým vývojovým cyklem.

d) myslivost

Škody zvěří na přirozeném zmlazení jsou patrné zejména u jedle bělokoré a buku lesního.

h) jiné způsoby využívání

Ovlivnění porostního okraje provozem na místní komunikaci ve spojení se znečišťováním komunálním odpadem v prostoru odpočívadla.

Ohrožení zejména jedle bělokoré a smrku ztepilého v horní části imisemi.

2.5 Současný stav zvláště chráněného území a přehled dílčích ploch

2.5.1 Základní údaje o lesích

Nejstarší porostní skupina, označená v porostní mapě (dle platného OPRL) 153 B17, se zastoupením jedle bělokoré je jedním z posledních zbytků původních lesních společenstev jedlových bučin. Druhová struktura této skupiny je pozměněná ve prospěch dominantního zastoupení buku. Tato nejstarší věkově rozrůzněná skupina s věkem horní etáže v LHP 206 let (150 — 250 let), dlouhodobě obhospodařovaná výběrným způsobem se vyznačuje prvky pralesovitého charakteru – vertikální i horizontální prostorová a věková rozrůzněnost, množství dřevní hmoty v různém stupni rozpadu. Nejčastěji vyskytujícím se fytopatogenem je troudatec kopytovitý — *Fomes fomentarius*.

Mladší porostní skupiny jsou plošně méně zastoupeny, tvoří smíšené menší skupinky, s různým zastoupením smrku. V okrajích směřujících k vodotečím se v porostním plášti vyskytují olše šedá a olše lepkavá, javor klen, topol osika a další stanovištně odpovídající druhy bylinného podrostu. V SV okraji se ve skupině 153 B 0z (starší nezalesněná enkláva) vyskytují fragmenty mokřadních a lučních společenstev s výskytem prstnatce májového *Dactylorhiza majalis*, bledule jarní *Leucojum vernalis* a ustáleného křížence *Carex flava x Carex tumidicarpa* (Rydlo, 1979).

Přírodní lesní oblast	31 – Českomoravské meziohří (hranice s PLO 26 – Předhoří Orlických hor)
Lesní hospodářský celek / zařizovací obvod	ZO 510814 Lanškroun
Výměra LHC v ZCHÚ (ha)	13,8138
Období platnosti LHP (LHO)	1. 1. 2007 – 31. 12. 2016

Věkové rozložení porostů dle věkových stupňů je značně nevyrovnané ve prospěch starších porostů. Plošně největší zastoupení mají 17. a 12. věkový stupeň. Průměrný věk porostů je 139 let, přičemž průměrný věk smrku je 79 let, jedle 194 let a buku 149 let. Jehličnaté dřeviny plošně zaujímají 19 % a listnaté dřeviny cca 81 % plochy PR. Největší zastoupení mají buk 79 %, smrk 15 % a jedle bělokorá 3 %. Ostatní dřeviny jsou vtroušeny pouze okrajově. Příměs geograficky nepůvodních dřevin je zanedbatelná a nemá větší vliv na předmět ochrany přírody. Průměrný mýtní přírůst je 3,2 m³ a celkový průměrný přírůst je 5,8 m³. Celková zásoba porostů je 5589 m³ hroubí b.k.

(údaje čerpány z LHO na období 2007 – 2016 a aktualizovány z LHP s platností 1997- 2006)

Přehled výměr a zastoupení lesních typů

název společenstva	podíl plochy v ZCHÚ (%)	popis biotopu společenstva
5S1 – svěží jedlová bučina šřavelová na svazích a plošinách	67	Kambizem typická modální mesotrofní až oligotrofní, mírně kyselá hluboká, čerstvě vlhká, drobná, písčitohlinitá-písčítá na opukách, fylitech, rulách, svorech a permských a křídových pískovcích. Forma nadložního humusu – typický moder. Plochy až mírně svahitý terén
5S6 – svěží jedlová bučina ochuzená na svazích a plošinách	27	Kambizem pseudoglejová, mírně kyselá, hluboká, čerstvě vlhká až vlhká, drobná-soudržná, písčitohlinitá-hlinitá, v mírném deluviu. Humusová forma mullový moder-mull. Geologický podklad tvoří opuky, hlín, ruly, svory, křídové až permské pískovce.
5D5 – obohacená jedlová bučina netýkavková na deluviích	4	Kambizem pseudoglejová, mírně kyselá, hluboká, čerstvě vlhká až vlhká, drobná-soudržná, písčitohlinitá-hlinitá, v mírném deluviu. Humusová forma mullový moder-mull. Geologický podklad tvoří opuky, hlín, ruly, svory, křídové až permské pískovce.
5V2 – vlhká jedlová bučina papratková v okolí vodotečí	2	Kambizem pseudoglejová, písčitohlinitá - jílovitohlinitá, mírně kyselá-hluboká, vlhká, drobná-soudržná. Humusová forma mullový moder. Mírné svahy a úžlabiny
5L5 – montánní (jasanová) olšina na prameništích a v okolí vodotečí	---	Fluvizem pseudoglejová, mírně kyselá, hluboká, mokrá, drobná-vazká, hlinitopísčítá-jílovitohlinitá. Humusová forma slatinný mull. Úžlabiny
5K7 – kyselá jedlová bučina metlicová na svazích a plošinách	---	Kambizem typická modální mesotrofní až oligotrofní, mírně kyselá hluboká, mírně vlhká, drobná, hlinitopísčítá-písčitohlinitá. Humusová forma typický-surový moder. Geologické podloží tvoří opuky, žula, ruly.

Porovnání přirozené a současné skladby lesa

Zkratka	Název dřeviny	Současné zastoupení (ha)	Současné zastoupení (%)	Přirozené zastoupení (ha)	Přirozené zastoupení (%)
Jehličnany					
JD	jedle bělokorá	2.13	15.64	0.136	1.00
SM	smrk ztepilý	0.06	0.47	6.392	47.00
Listnáče					
BK	buk lesní	11.30	83.12	6.8	50.00
KL	javor klen	0.02	0.17	0.204	1.50
OL	olše lepkavá	0.02	0.17	0.068	0.50
OS	topol osika	0.03	0.22		
BR	bříza bělokorá	0.03	0.22		
Celkem		13,6	100 %	13,6	100%

2.6 Zhodnocení výsledků předchozí péče a dosavadních zásahů do území a závěry pro další postup

Dosavadní péče o přírodní rezervaci Selský les směřuje k naplňování dlouhodobých cílů ochrany.

Největšími negativy jsou:

- absence jedle bělokoré a jejího přirozeného zmlazení
- separovaná poloha PR, obklopené zemědělskou půdou
- stejnověké smrkové skupiny
- nevymezení jádrové bezzásahové zóny

Prioritami další péče proto musí být:

- Dosadba jedle do kotlíků a ochrana výsadeb před buřením (zejména ostružiníkem) a zvěří
- Udržování porostního pláště a porostního okraje
- Postupná redukce smrkových porostních skupin běžnou výchovou a ponechání pouze několika cílových jedinců na dožití. Není tedy nutné ani žádoucí provádět rekonstrukce těchto porostů, jak to požadoval předchozí plán péče.

3. Plán zásahů a opatření

3.1 Výčet, popis a lokalizace navrhovaných zásahů a opatření v ZCHÚ

3.1.1 Rámcové zásady péče o území nebo zásady jeho jiného využívání

Způsob hospodaření v PR

Všechna plánovaná hospodářská opatření směřují k naplnění krátkodobých a dlouhodobých cílů. Jiná činnost je přípustná pouze po posouzení orgánu ochrany přírody.

Na území přírodní rezervace je zakázáno (základní ochranné podmínky):

- hospodařit na pozemcích způsobem vyžadujícím intenzivní technologie, zejména prostředky a činnosti, které mohou způsobit změny v biologické rozmanitosti, struktuře a funkci ekosystému nebo nevratně poškozovat půdní povrch, provádět chemizaci, změnu vodního režimu a terénní úpravy,
- používat biocidy, výjimku představují přípravky na ochranu kultur proti okusu, používané biocidy musí být zařazeny v seznamu povolených prostředků,
- povolovat a umísťovat nové stavby včetně nových cest a svážnic,
- těžit nerosty a humolity,
- vjíždět motorovými vozidly, kromě vlastníků a nájemců pozemků a subjektů vykonávajících smluvní činnosti v lese,
- povolovat nebo uskutečňovat záměrné rozšiřování geograficky a stanovištně nepůvodních druhů rostlin a živočichů (jedle obrovská, dub červený, douglaska tisolistá apod.),
- měnit dochované přírodní prostředí v rozporu s bližšími podmínkami ochrany přírodní rezervace,
- sbírat či odchytávat rostliny a živočichy, kromě výkonu práva myslivosti a sběru lesních plodů,
- zavádět intenzivní chovy zvířete, například obory, farmové chovy a bažantnice a používat otrávených návnad při výkonu práva myslivosti.

Bližší ochranné podmínky přírodní rezervace:

- odhazování odpadků a jakékoliv znečišťování prostředí,
- narušovat geologický podklad a hydrologické poměry,
- provozovat táboření, pořádat veřejné akce turistického, branného a kulturního charakteru přesahujícího běžné prohlídky přírodní rezervace,
- volné pobíhání psů po cestách i mimo ně, s výjimkou výkonu práva myslivosti,
- rozdělávání ohňů, kouření a odhazování nedopalků cigaret.

Výjimky a schvalování běžné údržby

a) Povolování výjimek a udělování souhlasů

- veškerá činnost, která přesahuje rámec bližších ochranných podmínek přírodní rezervace je přípustná pouze na základě souhlasu vydaného orgánem ochrany přírody odboru životního prostředí a zemědělství Krajského úřadu Pardubického kraje (dle § 44 zákona č. 114/92 Sb.). Žádost o výjimku z ochranných podmínek musí být podána písemně a řádně zdůvodněna. Toto povolení nenahrazuje další nezbytná povolení podle platných zákonných předpisů.
- výjimky ze základních ochranných podmínek dle stávající právní úpravy schvaluje vláda ČR (§ 43 zákona č. 114/92 Sb.).

POZN.: v době zpracovávání plánu péče je chystána novela zákona č. 114 Sb. o ochraně přírody a krajiny, v níž může být udělování výjimek vládou ČR změněno

b) Schvalování běžné údržby

— Plán činností na úseku běžné údržby cest, vodotečí, stávajících stavebních zařízení a další akce, které neodporují ochranným podmínkám přírodní rezervace, předloží vlastníci (správci, uživatelé, nájemci) lesních pozemků orgánu ochrany přírody odboru životního prostředí a zemědělství Krajského úřadu Pardubického kraje.

Na území přírodní rezervace je možné jen se souhlasem orgánu ochrany přírody:

— odstranit nebo jinak zasáhnout do přirozeného vývoje doupných a jinak biologicky cenných dřevin včetně vývratů, souší a zlomů a poškozených jedinců, těžit zdravé jedince jedle bělokoré,

— provádět těžební zásahy v mýtných bukových porostech ve vegetačním období (s výjimkou zpracování nahodilých těžeb),

— umísťovat a budovat nová myslivecká zařízení.

a) péče o lesy

Obecné způsoby hospodaření v PR Selský les

- Hospodaření v duchu zásad přírodě blízkého způsobu obhospodařování lesa, tj. s uplatňováním zásad hospodaření v geneticky hodnotných porostech se snahou docílení přírodě blízké druhové skladby ve všech porostech nacházejících se v PR.
- S ohledem na druhové složení porostů provádět mýtní těžby v zimním období a těžby předmýtní soustředit pokud možno mimo vegetační období.
- S výjimkou zpracování nahodilých těžeb vyloučit těžby v letním období.
- Prioritně podporovat zastoupení jedle bělokoré
 - Aktivně pracovat s přimíšenou jedlí, uvolnit tísněné jedince.
 - Na vhodných obnovních plochách, na celém území PR je nezbytné, zvýšit podíl jedle bělokoré výsadbou.
- Dále je nutné zachování dostatečného množství dřevní hmoty různých dřevin ve všech formách a fázích rozpadu (stojící i ležící zlomy).
- Diferencovanými, přírodě blízkými způsoby hospodaření, docílit zachování genofundu vysoce kvalitních bukových porostů a jedle.
- Úprava druhové skladby porostů ve prospěch chybějících nebo méně zastoupených dřevin přirozené druhové skladby, tj. vytváření smíšeného smrkjedlobukového porostu s převahou buku a dalšími vtroušenými listnáči – javor klen, třešeň ptačí.
- Ve strukturně rozrůzněných (etážových) částech porostu podporovat dominantní jedince všech původních druhů dřevin a kvalitní vrůstavou spodní etáž
- Postupná obnova mýtných porostů s využitím
 - přirozené obnovy,
 - maloplošnými obnovními clonnými prvky,
 - individuálními výběry,
 - dlouhou obnovní dobou,
 - postupný převod smrkových porostů na jedlobukosmrkové

Porosty přírodě blízké

Lesní porosty s přírodě blízkou druhovou skladbou s cennými fragmenty přirozených společenstev květnatých bučin

Dle platné metodiky MŽP pro zpracování plánů péče (2004, ve znění 2008) se tímto stupněm přirozenosti vyznačují nejkvalitnější (!) porosty v porostní skupině 153B17. Zde bude vymezena jádrová bezzásahová zóna. Na zbylé ploše je možné dále hospodařit jednotlivě výběrným způsobem

Pozn. zpracovatele: Uvedený metodický postup stanovování stupně přirozenosti je pro praktické použití v rámci plánů péče nevhodný. Tento závěr nebyl vyvrácen ani v rámci odborné diskuze na konferenci České botanické společnosti v listopadu 2008 za přítomnosti Dr. Vršky a jeho spolupracovníků. Problematika byla prezentována právě na příkladu přírodní rezervace Selský les.

V případě vzniku větrných kalamit většího rozsahu (případně i kalamit vzniklých působením ostatních škodlivých činitelů) bude zpracování oznámeno orgánům ochrany přírody. Jednotlivé soušové stromy a vývraty buku a jedle možno ponechávat v porostech bez zpracování.

Porosty s pozměněnou druhovou skladbou dřevin

Dle platné metodiky MŽP pro zpracování plánů péče (2004, ve znění 2008) se tímto stupněm přirozenosti vyznačují všechny ostatní porosty (!) na území přírodní rezervace Selský les.

Bukové porosty

Dlouhodobým cílem je vytvoření smíšených přírodě blízkých porostů schopných přirozeně se obnovovat. Porostů s vnitřní i vnější výstavbou zabezpečující jejich odolnost vůči působení škodlivých činitelů, trvalost produkce a zapojení do celkové struktury porostů spolu se současnými přírodě blízkými porosty. Porosty by měly být obnovovány jednotlivým výběrem. Hospodaření by mělo vést k trvalému vytvoření věkové a vertikální rozrůzněnosti porostů, s dlouhodobým přechodem k bezzásahovému režimu.

Smrkové porosty

Porosty by měly být v rámci běžné výchovy postupně přeměněny na smíšené porosty s převahou jedle a buku a přimíšeným smrkem. Porosty není nutné předčasné rekonstruovat.

Krátkodobá opatření - Při výchovných zásazích podporovat cílové dřeviny a redukovat geograficky a stanovištně nepůvodní dřeviny, tj. uplatňovat druhové výběry ve prospěch stanovištně vhodných dřevin, zejména buku a klenu.

V porostech smíšených, s příměsí dřevin přirozené druhové skladby, využít přirozené obnovy. Realizace clonných sečí ve prospěch dřevin žádoucích v obnovovaných porostech, které budou v clonách ponechávány. Redukce modřínu a smrku. Zavádění buku, klenu a jedle. Vhodná by byla rovněž třešeň ptačí (nikoliv však zahradnických kultivarů !)

Obnova porostů - Maximálně uplatňovat přirozenou obnovu porostů. Podsadby jedle, klenu, případně třešně. Výhledově porosty obnovovat clonnou sečí, v případě úspěšné výchovy i jednotlivým výběrem.

Nahodilé těžby vzniklé ve vegetačním období, tj. od 15. 4. do 30. 9. běžného roku, musí být zpracovány co nejdříve a dřevní hmota odvezena mimo území PR. Mimořádné kalamitní události budou posuzovány a řešeny ve spolupráci s orgány ochrany přírody samostatně.

Výchova porostů

Uplatňování diferencovaných způsobů výchovy dle skutečného stavu a druhového složení porostů. Převážně uplatňovat druhové a kvalitativní výběry. Podporovat vertikální členění a různověkost porostů. Podporovat nejkvalitnější jedince s ponecháváním všech neškodících jedinců v podrostu.

Ochrana lesa

Používání biocidů je, dle zákona č. 114/92 Sb. (dále jen „zákon“) § 34 odst. 1, písm. b, na území přírodních rezervací zakázáno. V PR se zakazuje veškeré používání insekticidů, povoluje se využívání biocidů, a to na ochranu kultur proti škodám zvěří a ochranu poškozených jedinců po přiblížování před vznikem houbových onemocnění. Vhodnější je však více využívat mechanické ochrany – oplocenky i jednotlivě. Ochrana proti hmyzím škůdcům bude prováděna alternativními metodami, např. proti lýkožroutu smrkovému klasickými lapáky, následná asanace kůrovcového dříví bude prováděna odkorněním. V případě vzniku mimořádných situací, které bude nutno z hlediska ochrany lesa řešit nad rámec plánu péče, si vyžadují souhlas orgánu ochrany přírody.

Ochrana proti buřeni bude prováděna výhradně mechanicky.

Těžebně dopravní technologie

Volbou vhodných, šetrných těžebně dopravních technologií, je nutné minimalizovat škody na lesních porostech i na půdním povrchu (s ohledem na erozní ohroženost některých částí území). V maximální míře využít vyklizování koňmi s návazným traktorovým přiblížováním s minimalizací pojezdu v porostech.

Myslivecké hospodaření

Myslivecké hospodaření na území PR musí být v souladu s výše uvedenými ochrannými podmínkami. Stavby zvěře je nutno udržovat na stavech únosných pro účelový způsob hospodaření v PR, tj. neměly by přesáhnout normované kmenové stavby. Záměru minimalizace škod na lesních porostech v PR by mělo být přizpůsobeno i myslivecké hospodaření mimo území PR.

Zejména stavby srnčí zvěře se pro zdárné zajištění přirozené obnovy lesa zdají být neúnosné. Jako nezbytně nutné se též jeví odstranění krmného zařízení z jádra PR, a to v co nejkratší době. Toto by mělo být vyjednáno s vlastníkem a mysliveckým hospodářem.

Způsob hospodaření v lesích ochranného pásma

Ochranné pásmo je území do vzdálenosti 50 m od hranic PR. Ochranné pásmo je částečně tvořeno lesními a lučními porosty. Navazující luční porosty jsou pomístně zarostlé nárosty dřevin.

Podmínky hospodaření v ochranném pásmu:

- V navazujících lesních porostech budou v období platnosti plánu péče prováděna pouze výchovná hospodářská opatření sledující zkvalitnění druhové skladby porostů.
- V případě vzniku nahodilých těžeb je při obnově porostu nutno dodržet minimální podíl melioračních a zpevňujících dřevin doporučených v příloze vyhlášky č. 83/1996 Sb. k zákonu č. č.289/1995 Sb. o lesích (dále jen „lesním zákonem“).
- Další hospodářská opatření v lesích musí být prováděna v souladu s platným OPRL, rámcovými směrnici hospodaření a lesním zákonem.
- Nárosty lesních dřevin na podmáčených stanovištích jsou tvořeny olšovými porosty, v těchto porostech je vhodné provést slabší výchovný zásah. Z hlediska podpory biodiverzity je vhodné na vlhkých stanovištích hospodařit jako v lese středním.
- V jižní až jihovýchodní části bezprostředně navazuje na PP Selský potok. Hospodaření v této části je nutno provádět v souladu se schváleným plánem péče pro tuto PP.

Rámcová směrnice péče o les podle souborů lesních typů

Číslo směrnice	Kategorie lesa	Soubory lesních typů			
54	les zvláštního určení	5S, 5D, 5V			
Cílová druhová skladba dřevin (%) při obnově lesa					
SLT	základní dřeviny	meliorační a zpevňující dřeviny		ostatní dřeviny	
5S	JD 30-60, BK 30-60	KL 10		SM +	
5D	JD 30-60, BK 30-60	KL 10, JL 10, TR		SM +	
5V	OL 50, JD 30, BK 10	JS +, JL 10			
A) Porostní typ		B) Porostní typ		C) Porostní typ	
bukový		smrkový		olšový	
Základní rozhodnutí					
Obmýtl	Obnovní doba	Obmýtl	Obnovní doba	Obmýtl	Obnovní doba
∞	nepřetržitá	80	20	∞	nepřetržitá
Hospodářský způsob		Hospodářský způsob		Hospodářský způsob	
výběrný		pasečný podrostní		(výběrný) tvar lesa: střední les	
Dlouhodobý cíl péče o lesní porosty					
Vymezení jádrové části porostů jako bezzásahové území, na zbytku plochy jednotlivým výběrem udržovat a podporovat prostorově členité porosty přirozené druhové skladby		Přeměna dřevinné skladby na jedlobukové porosty s přimíšeným smrkem s diverzifikovanou prostorovou porostní strukturou		Olšové porosty kolem vodotečí obhospodařovat jako střední les.	
Způsob obnovy a obnovní postup					
Jednotlivým výběrem uvolňovat prostor pro přirozené zmlazení buku. Provádět podsadbu jedle a melioračních a zpevňujících dřevin.		Maloplošnou clonnou sečí podporovat přirozenou obnovu buku s okolních porostů, provádět podsadbu jedle a melioračních a zpevňujících dřevin. Ponechat dva až tři výstavy smrku pro přirozenou obnovu.		Spodní (olšovou etáž) obnovovat pařezovými výmladky a udržovat rozvolněnou. Horní etáž obnovovat jednotlivým výběrem. Částečně využívat přirozené obnovy z okolních porostů (zejména buk, klen), částečně umělá dosadba vyspělého sadebního materiálu – jilm.	
Péče o nálety, nárosty a kultury					
Zásadní je potlačování ostružiníku vyžínáním ve stávajících kotlicích. Při dosadbách jedle je žádoucí kotlíky vyplotit. Mlaziny je možné nechat samovolnému vývoji.		První prořezávku provést v deseti letech, směřovat ji k podpoře přimíšených dřevin – jedle a meliorační a zpevňující dřeviny. Rovněž je možné ponechat smrk do 40% zastoupení. Provádět individuální ochranu proti škodám zvěří na jedli a meliorační a zpevňující dřeviny. Nutno provádět odstraňování nežádoucích dřevin, zejména ostružiníku a bezu černého.		U mladých kultur provádět individuální ochranu proti zvěři. Uvolňovat přimíšené meliorační a zpevňující dřeviny.	

Číslo směrnice	Kategorie lesa	Soubory lesních typů	
54	les zvláštního určení	5S, 5D, 5V	
A) Porostní typ		B) Porostní typ	C) Porostní typ
bukový		smrkový	olšový
Výchova porostů			
Vymezenou část lesních porostů ponechat samovolnému vývoji. Na výběrně obhospodařované části provádět jednotlivý výběr rozložený do všech tloušťkových tříd.		Intenzivní podúrovňové zásahy ve smrku, podpora vtroušených listnáčů.	Pomístné rozvolnění porostu, přechod na střední les. Zásahy provádět ve druhé půli decenia.
Opatření ochrany lesa			
Je nezbytné udržovat zapojený porostní plášť okraj lesního porostu.		Odstraňovat stromy napadené podkorním hmyzem.	
Těžbu provádět šetrně a minimalizovat poškozování kořenových náběhů a bazálních částí stojících stromů. Část vytěžené dřevní hmoty je vhodné ponechávat v porostu samovolnému rozpadu. I v obhospodařovaných částech PR je žádoucí ponechávat vybrané stromy k dožití a samovolnému rozpadu. Kromě zlomů a pahýlů by se mělo jednat o dalších minimálně pět stromů na hektar.			
Provádění nahodilých těžeb			
Nahodilé těžby vzniklé ve smrku ve vegetačním období, tj. od 15. 4. do 30. 9. běžného roku, musí být zpracovány co nejdříve a dřevní hmota odvezena mimo území PR. Mimořádné kalamitní události budou posuzovány a řešeny ve spolupráci s orgány ochrany přírody. Jednotlivé vývraty listnáčů je žádoucí ponechat v porostu samovolnému vývoji.			
Doporučené technologie			
Těžbu pokud možno provádět v zimních měsících při zamrzlé půdě a sněhové pokrývce.			
Poznámka			
I v obhospodařovaných částech lesních porostů je nezbytné ponechávat doupné stromy, vybrané stromy samovolnému rozpadu a část vytěžené dřevní hmoty v porostu.			

b) péče o vodní toky

Drobné vodoteče a jejich prameniště je vhodné nepoškozovat pojezdy lesnické mechanizace a vyklizováním dřevní hmoty. Rovněž je nutné dbát na to, aby se na nich neprováděla opatření hrazení bystřin a vodohospodářských úprav vodních toků.

c) péče o nelesní pozemky

Nelesní pozemky se nachází především v ochranném pásmu. Jedná se o ornou půdu a trvalé travní porosty – louky a pastviny. Dosavadní způsob hospodaření na těchto pozemích (sečení TTP a zemědělská produkce) není v rozporu s cíly a péčí o předmět ochrany v PR.

d) péče o rostliny

V rámci hospodaření nejsou navrhována specifická opatření pro jednotlivé rostlinné druhy. Péče je v souladu s opatřeními navrhovanými pro lesní ekosystémy jako celek.

e) péče o živočichy

V rámci hospodaření nejsou navrhována specifická opatření pro jednotlivé rostlinné druhy. Péče je v souladu s opatřeními navrhovanými pro společenstva jako celek. Důležité je zachování starých stromů a tlejícího dřeva pro vzácné druhy hmyzu a ptáků.

3.1.2 Podrobný výčet navrhovaných zásahů a činností v území

a) lesy

Podrobný výčet navrhovaných zásahů a opatření v lesních porostech viz tab. v příloze č. 1.

3.2 Zásady hospodářského nebo jiného využívání ochranného pásma včetně návrhu zásahů a přehledu činností

Speciální zásahy nejsou v ochranném pásmu navrhovány. Z hlediska lesních porostů je žádoucí používat maloplošné obnovní prvky, podporovat dřeviny přirozené dřevinné skladby s důrazem na jedli a vtroušené listnáče. Trvalé travní porosty nadále využívat jako louky a pastviny (nejlépe extenzivní). Drobné vodoteče a jejich břehové porosty nepoškozovat při těžebních pracích a udržovat je jako významný mokřadní biotop. Z hlediska biodiverzity by bylo zajímavé udržovat olšiny jako střední les – tj. kombinaci lesa výmladkového a vysokého.

3.3 Zaměření a vyznačení území v terénu

Území je v terénu označeno pruhovým značením a informačními cedulemi s malým státním znakem. Území je vhodné v terénu zaměřit a obnovit pruhové značení.

3.4 Návrhy potřebných administrativně-správních opatření v území

Návrh na rozšíření přírodní rezervace Selský les:

Dílec 153A (dle OPRL) – lesní porosty mají obdobný charakter jako ve vlastním území PR. Má odpovídající přírodě blízkou dřevinnou skladbu a věkovou rozrůzněnost se starými bukovými porosty. Nejedná se o les výběrný, ale porosty vhodné k přechodu k diferencované prostorové a věkové struktuře, optimální pro další existenci a vývoj lesních ekosystémů jako celku.

3.5 Návrhy na regulaci rekreačního a sportovního využívání území veřejností

Specifické návrhy na regulaci rekreačního či sportovního využívání území veřejností nejsou nutné.

3.6 Návrhy na vzdělávací využití území

Samotná propagace PR umístěním tabulí v terénu není nezbytně nutná, postačí pouze jedna tabule u silnice (kromě odborných informací by měla rovněž obsahovat apel na návštěvníky k šetrnému chování v PR). Určitě je však vhodné využívat informací o hodnotách přírodní rezervace Selský les v rámci propagačních materiálů celého regionu.

Vzhledem k tomu, že je PR cenná lokalita i pro lesnickou vědu a výzkum, budou poznatky prezentovány i na seminářích, konferencích a v odborných a vědeckých periodikách

3.7 Návrhy na průzkum či výzkum území a monitoring

Na území přírodní rezervace Selský les budou založeny dvě trvalé výzkumné plochy (dále jen „TVP“) pro výzkum prostorové struktury a dynamiky lesních ekosystémů a jejich funkcí. Plochy o velikosti 0,5 ha budou zaměřeny pomocí GPS. TVP budou mít vůči sobě srovnávací charakter – jedna bude založena v části prostorově diferencované (porostní skupina 153B17), druhá v části se zjednodušenou prostorovou porostní strukturou (porostní skupina 153B12). Na plochách budou technologií Field-map zaměřeny dendrometrické charakteristiky stojících stromů – výčetní tloušťka, výška, výška posazení koruny a korunové projekce, ležící mrtvé dřevo a pařezy. Data budou použitelná pro opakovaná měření po delší době a tím pro sledování dynamiky lesních porostů. Trvalé výzkumné plochy budou založeny v rámci sítě TVP, budované v rámci projektu ELIS_MA – VaV projektu MŽP č. Sp-2d3-56-07 - „Ekologické a ekonomické hodnocení celospolečenských funkcí variantně strukturálních typů

lesů“ (Řešitel: Mendelova zemědělská univerzita v Brně, zodpovědný řešitel: Prof. Ing. Ilya Vyskot, CSc., řešitelské pracoviště: Ústav tvorby a ochrany krajiny LDF MZLU v Brně). Projekt je řešen v období 2007 – 2011. Výsledky řešení a výstupy projektu, týkající se PR Selský les budou poskytnuty orgánům ochrany přírody i vlastníkovi.

4. Závěrečné údaje

4.1 Předpokládané orientační náklady podle jednotlivých zásahů (druhů prací)

Druh zásahu (práce) a odhad množství (např. plochy)	Orientační náklady za rok (Kč)	Orientační náklady za období platnosti plánu péče (Kč)
Jednorázové a časově omezené zásahy		
Údržba informačních cedulí – 4 ks	-----	8 000,-
Obnova pruhového značení – 1,9 km	-----	6 000,-
Inventarizační průzkum mykologický		8 000,-
Inventarizační průzkum ornitologický		5 000,-
Inventarizační průzkum entomologický		8 000,-
Inventarizační průzkum - drobní savci		5 000,-
Inventarizační průzkum - obojživelníci		5 000,-
Inventarizační průzkum fytoocenologický a botanický	-----	10 000,-
C e l k e m (Kč)	-----	55 000,-
Opakované zásahy		
Podsadbba jedle	8 000,-	32 000,-
Oplocení jedlových podsadeb	20 000,-	80 000,-
Vyžínání jedlových podsadeb	5 000,-	25 000,-
C e l k e m (Kč)	33 000,-	137 000,-

4.2 Použité podklady a zdroje informací

Faltysová, H., Bárta, F. a kol.: Pardubicko. In: Mackovčín, P., Sedláček, M. (eds.): Chráněná území ČR, svazek IV. Agentura ochrany přírody a krajiny ČR a Ekocentrum Brno. Praha. 2002. 316 pp

Průša, E.: Přirozené lesy České republiky. 1. vydání. SZN. Praha. 1990. 248 s.

Rydlo, J.: Inventarizační průzkum lokality. 1979

Tušla, J.: Vegetace státní přírodní rezervace Selský les. 1977

Vítek, J.: Geologicko-morfologická inventarizace. 1990

Vaca, O.: Inventarizační průzkum na LPF. 1979

ÚHÚL Brandýs n. Labem, pobočka Hradec Králové: Oblastní plán rozvoje lesů pro přírodní lesní oblast 26 – Předhoří Orlických hor na období 2000 - 2019

ÚHÚL Brandýs n. Labem, pobočka Olomouc: Oblastní plán rozvoje lesů pro přírodní lesní oblast 31 – Českomoravské mezihorí na období 2001 - 2020

Lesní hospodářské osnovy pro zařizovací obvod 510814 – Lanškroun na období 1. 1. 2007 – 31. 12. 2016

Vopálková, A., a kol.: Osnova plánů péče o národní přírodní rezervace, přírodní rezervace, národní přírodní památky, přírodní památky a jejich ochranná pásma. Č.j. M/100856/04. MŽP OZCHČP. Verze 20080819

4.3 Seznam mapových listů

- a) **katastrální mapa (měřítko)**
číslo mapového listu: XXV-17-13

- b) **Státní mapa 1:5000 – odvozená**
číslo mapového listu:

- c) **Základní mapa České republiky 1:10000**
číslo mapového listu: 14-41-16

4.4 Seznam používaných zkratk

LHO – lesní hospodářské osnovy

MZD – meliorační a zpevňující dřeviny

M/CHÚ – maloplošné zvláště chráněné území

MŽP – ministerstvo životního prostředí

OPRL – oblastní plán rozvoje lesů

PLO – přírodní lesní oblast

PR – přírodní rezervace

TTP – trvalé travní porosty

ÚTOK LDF MZLU – Ústav tvorby a ochrany krajiny Lesnické a dřevařské fakulty Mendelovy zemědělské a lesnické univerzity v Brně

VaV – výzkum a vývoj

ZO – zařizovací obvod

zkratky dřevin:

BK – buk lesní *Fagus sylvatica*

BR – bříza bělokorá *Betula verrucosa*

JD – jedle bělokorá *Abies alba*

OL – olše lepkavá *Alnus glutinosa*

OS – topol osika – *Populus tremula*

SM – smrk ztepilý *Picea abies*

KR - keře

4.5 Plán péče zpracoval

Ing. Jiří Schneider, Ph.D.,

S-atelier, Újezd u Tišnova 7, 594 55, p. Dolní Loučky

www.s-atelier.cz, www.mendelu.cz, jschneider@email.cz

Ing. Petr Kupec, Ph.D., Ing. Tomáš Mikita

Lesnická a dřevařská fakulta MZLU v Brně. Zemědělská 3, 613 00, Brno

Seznam příloh

- Příloha I: Tabulka A - Popis lesních porostů a výčet plánovaných zásahů v nich
- Příloha II: Charakteristiky lesních porostů - grafy
- Příloha III: Mapové přílohy
Mapa orientační 1:25 000
Lesnická mapa typologická 1:10 000
Lesnická mapa porostní 1:10 000
Struktura lesních porostů 1:10 000
Mapa potenciální dřevinné skladby 1:10 000
Mapa aktuální dřevinné skladby 1:10 000
Mapa stupně přirozenosti lesních porostů dle Vršky a kol. 1:10 000
Mapa stupně přirozenosti lesních porostů dle AOPK 1:10 000
Kopie katastrální mapy
Návrh rozšíření PR Selský les 1:10 000
- Příloha IV: Fotodokumentace
- Příloha V: **Zápisy** z projednání plánu péče s vlastníky, nájemci, s orgány veřejné správy, obcemi, kraji a s dalšími dotčenými subjekty a zápisy o provedené oponentuře.
- Příloha VI: **Protokol** o způsobu vypořádání připomínek, kterým se zároveň plán péče schvaluje

Příloha I - Tabulka A k bodu 2.5.1 a k bodu 3.1.2
Popis lesních porostů a výčet plánovaných zásahů v nich

označení JPRL (dle OPRL)	dílčí plocha	výměra dílčí plochy (0,00 ha)	lesní typ	zastoupení SLT (%)	číslo rám. směrnice / porostní typ*	dřeviny	zastoupení dřevin ** (%)	věk ***	doporučený zásah	naléhavost ****	porostní skupina dle LHO poznámka	stupeň přirozenosti
153B0	6	0.03	5D	5D5	54 / bukový	BK	100	0	Podsadbá jedle, přirozené zmlazení buku. Vyžínat ostružiník. Po dosadbě jedle plochu oplotit	1	153Ba17/2	---
153B0z	5	0.31	5V	5V2	54 / ostatní listnáče	KR	100	0	Prozatím ponechat bez zalesnění. Ochrana vstavače májového, bledule jarní a rozrazilu horského – kosení z odstraněním pokosené hmoty	1	153Ba101 - bezlesí	---
153B1	13,9	0.21	5S	5S1	54 / bukový	SM BK	40 60	14	V deceniu ponechat bez zásahu	3	153Ba13 - Zakmenění 10. Přirozené smíšené nárosty pod mateřským porostem, mírně věkové rozrůzněné	4
153B2	10,17	0.45	5S	5S1	54 / bukový	BK KR	80 20	28	Úrovňová probírka, negativní výběr. Podpora vtroušené jedle bělokoré a javoru klenu, uvolnění a poskytnutí dostatečného prostoru v různých úrovních porostu. Vyžnutí zabařených ploch.	3	153Ba17/2 - Zakmenění 9	4
153B2a	22	0,59	5S	5S1	54 / smrkový	SM KR JR BR OL	60 30 5 5	25	Ve smrkové části intenzivní opakované výchovné zásahy s uvolněním vtroušených dřevin v okraji porostu. Ochrana obnovené části porostu před škodami zvěří a buření.	1	153Ba3 - Zakmenění 9. Uměle založený porost, druhově nevhodný, zanedbaný, v části s vysokými ztrátami, zarostlý nárosty převážně bezu. U vodoteče nárosty ostatních dřevin.	3
153B6	18,7	1,66	5S	5S1	54 / bukový	BK SM HB JR MD BR	60 30 5 5	68	Kladný výběr ve smrku, podporovat podúroveň	2	153Ba13, 153Ba17/2 - Zakmenění 9. Několik různě smíšených částí porostu, v JZ okraji starší prořídilá část, buření, pod BK zmlazení, ostatní části homogenní s vrůstavou příměsí BK	4
153B12	9,13	0,23	5S	5S1	54 / smrkový	SM BK JD	40 40 20	121	Jednotlivý výběr, především ve smrku, s postupným uvolňováním spodní etáže. Snížit zakmenění max. na 7	2	153Ba13 - Zakmenění 10. Smíšený porost přírodě blízké druhové skladby, vertikálně členěný	5

označení JPRL (dle OPRL)	dílčí plocha	výměra dílčí plochy (0,00 ha)	SLT	lesní typ	číslo rám. směrnice / porostní typ*	dřeviny	zastoupení dřevin ** (%)	věk ***	doporučený zásah	naléhavost ****	porostní skupina dle LHO poznámka	stupeň přirozenosti
153B12a	12	3,83	5S	5S6	54 / bukový	BK SM JD MD BR	80 20	121	Jednotlivý výběr za účelem zkvalitnění a podpory BK, hlavně ve smrkových částech porostu, podpora přirozené obnovy buku. V kotlících provést dosadbu jedle a případně vyžínání buřeně. Po dosadbách jedle kotlíky oplotit.	2/1	153Ba13 - Zakmenění 8. Vysoce geneticky hodnotný porost (BK gen. kat. A) s různou jednotlivou až skupinovitou příměsí SM. Pomístné nárosty BK a SM	5
153B17	4,11,19, 20	6,09	5S	5S1	54 / bukový	BK JD SM MD	93 6 1	215	Podsadba silně prořídilých částí a kotlíky (4,11,19) jedlí bělokorou, menší plochy ponechat přirozené obnově buku. Pro podsadby jedle redukovat nárosty buřeně. Ochrana ojedinele zmlazené jedle. Nej kvalitnější část porostu ponechat bez zásahu (viz mapa). Ponechání doupných stromů a části zlomů a ležící dřevní hmoty přirozenému rozpadu. Na zbytku plochy jednotlivý výběr, v deceniu však ponechat bez zásahu.	1	153Ba17/2 - Zakmenění 8. Nejstarší část porostu s prvky pralesovitého charakteru, s ponechanou dřevní hmotou až do fáze rozpadu. Místy prořídla po provedených nahodilých těžbách, nárosty BK, v ředinách výskyt bezu černého.	5
153B17a	21	0,12	5S	5S1	54 / bukový	BK	100	215	Ekonomicky méně hodnotné (poškozené, netvárné) stromy ponechat na dožití. Obnova jednotlivým výběrem	3	153Bg17 - Zakmenění 7. Součást severního okraje porostu	5
153B9 153 B9a	15,16	0,29	5V	5V2	54 / smrkový	SM	60	97	Zpracování nahodilých těžeb. Jednotlivý výběr stromů. Přirozená obnova buku, podsadba semenáčků jedle	2	153Bf10, 153Bf2 - Zakmenění 8. Smlíšený okraj porostu	3

* číslo rámcové směrnice zpracované v kapitole 3.1.1 a označení porostního typu podle příslušné směrnice

** odhadnutý podíl dřeviny na výměře dílčí plochy odvozený z celkového pokrytí plochy dřevinami souhrnně za všechny etáže zjištěný pochůzkou v terénu (podíl zastoupení dřevin odvozený z celkové zásoby dřevní hmoty uvedený v LHP lze použít jako východisko pro kvalifikovaný odhad zastoupení dřevin na ploše)

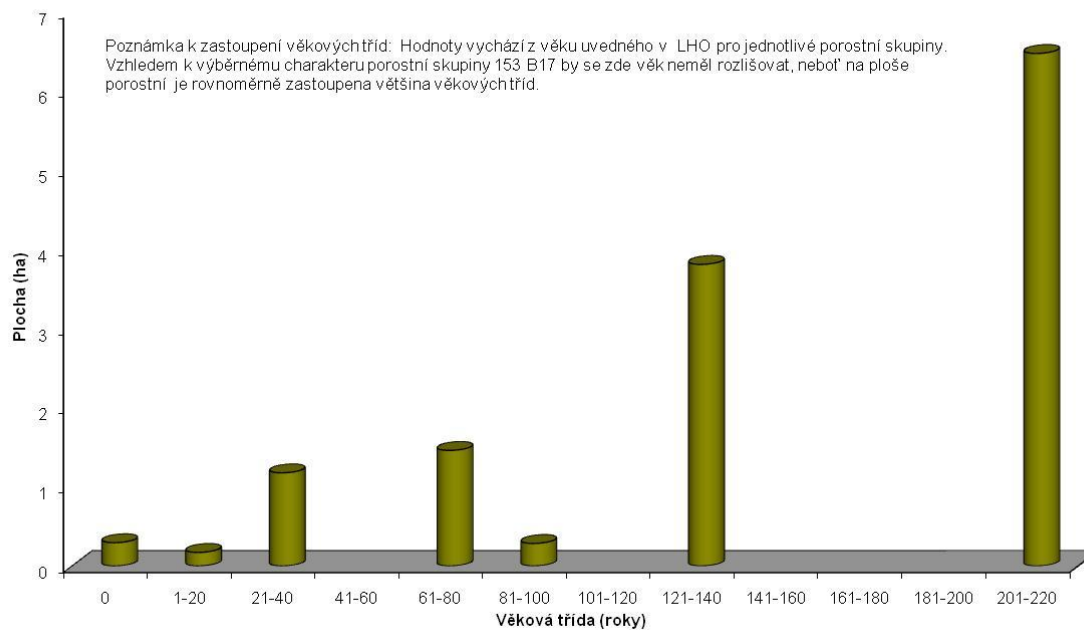
*** orientační věk hlavního porostu, charakteristiky ostatních etází se uvedou do poznámky

**** stupně naléhavosti jednotlivých zásahů, podle následujícího členění:

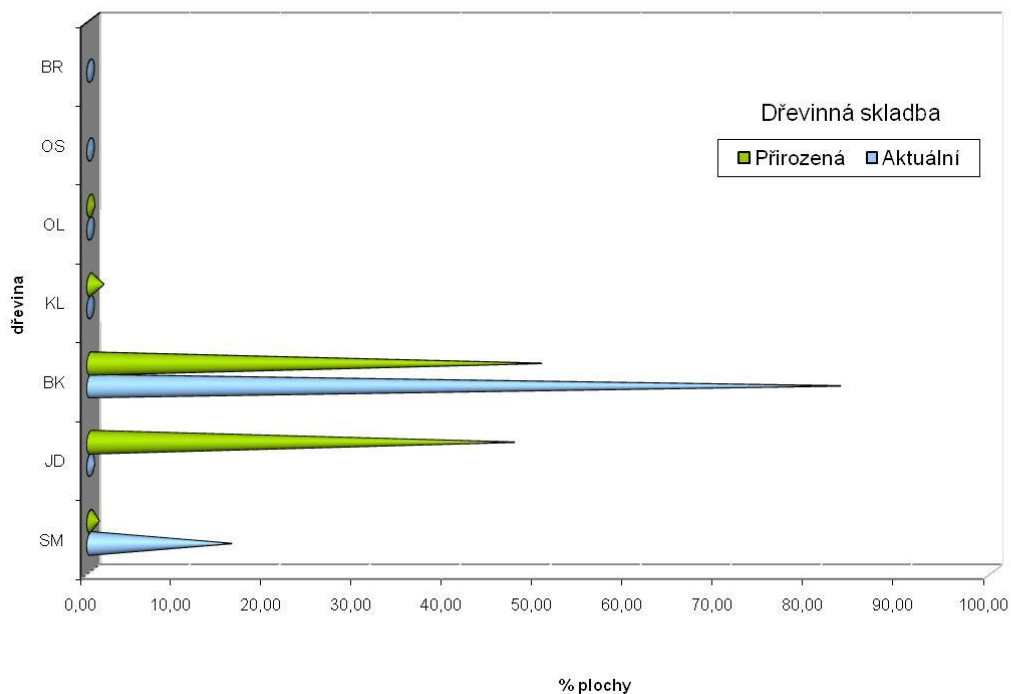
1. stupeň - zásah naléhavý (nelze odložit, je nutný pro zachování předmětu ochrany),
2. stupeň - zásah vhodný,
3. stupeň - zásah odložitelný,

Příloha II - Charakteristiky lesních porostů – grafy

Zastoupení věkových tříd. PR Selský les



Graf 1 – Zastoupení věkových tříd v přírodní rezervaci Selský les. Z grafu je zřejmá absence několika věkových tříd



Graf 2 – Srovnání aktuální a přirozené dřevinné skladby. BR – bříza, OS – osika, OL – olše, KL – klen, BK – buk, JD – jedle, SM – smrk.

