

kou, že realizovaná opatření nejsou v rozporu se SDO.

V současné době jsou již realizována některá managementová opatření, jejichž potřeba a význam pro příslušné druhy vycházejí ze souhrnů doporučených opatření. Konkrétním příkladem z praxe mohou být projekty revitalizace rašeliníšť a úpravy lesních porostů v Krušných horách, které jsou financovány z Operačního programu Životní prostředí (bližší informace o SDO pro PO Východní Krušné hory v boxu).

Zajištění podmínek pro zachování populací druhů, pro které byly ptačí oblasti vymezeny ve stavu příznivém z hlediska ochrany, je cílem, k jehož naplnění se Česká republika zavázala. Průvodcem na této nelehké cestě nám přitom snad budou právě souhrny doporučených opatření.

*Autoři pracují na ředitelství AOPK ČR v oddělení maloplošných zvláště chráněných území*

### Příklad souhrnu doporučených opatření Ptačí oblast Východní Krušné hory

Předmětem ochrany ptačí oblasti Východní Krušné hory je populace tetřívka obecného (*Tetrao tetrix*) a jeho biotop. Tetřívek vyhledává především mozaiky listnatých, smíšených i jehličnatých lesů a otevřených ploch s nízkou vegetací, přičemž důležitá je poměrně vysoká vlhkost až zamokřenost a přítomnost bohatého podrostu, zvláště borůvčí nebo jiných bobulovitých rostlin. V ptačí oblasti se roztroušeně vyskytuje 120–130 tokajících kohoutů. V souhrnu doporučených opatření jsou v přehledné tabulce shrnuty významné ohrožující faktory působící v oblasti, mezi které patří zejména pokračující přeměna náhradních lesních porostů na cílové kultury, odvodňování a zalesňování rašeliníšť a vlhkých luk, přímá predace černou zvěří nebo rušení tetřívků na tokaništích. K zajištění

optimálních podmínek pro tetřívka obecného SDO navrhuje řadu managementových zásahů i opatření správného charakteru. V rozsáhlých mapových přílohách jsou vymezeny porosty, v nichž by hospodaření mělo směřovat jak ke zvýšenému podílu melioračních dřevin, které jsou pro tetřívka významné především jako potravní zdroj v zimních měsících (bříza, jeřáb, olše), tak i k podporování rozvolnění porostů. Na dřívě odvodněných rašeliníštích SDO doporučuje provedení revitalizací (úprav vodního režimu) tak, aby rašeliníště znovu plnila funkci primárního biotopu tetřívka obecného. V SDO bylo například také navrženo ve spolupráci se státní správou myslivosti vyhlásit na celé ploše PO oblast chovu tetřívka (podle § 3, odst. 3 zákona č. 449/2001 Sb., o myslivosti), aby bylo možné celoročně kontrolovat stavy prasete divokého.

*Upraveno podle SDO pro PO Východní Krušné hory, kolektiv autorů, 2009*

## SUMMARY

### Knížátková E. & Lacina D.: Outlines of Recommended Measures for Special Protected Areas under the Birds Directive

In the Czech Republic, at present there are 41 Bird Areas (pursuant to Act No. 114/1992 Gazette on the Protection of Nature and the Landscape, as amended later, the term for Special Protection Areas, SPAs under the Birds Directive), protecting 41 birds species listed in Annex I to the Birds Directive as well regularly occurring migratory species. For providing the appropriate management of populations of the target bird species and of their habitats, Outlines

of Recommended Measures (ORM) are being developed. ORM are strategic documents, having been used as a technical and expert background for planning the management in SPAs. The article presents the current state in developing the ORM, sharing of competencies in SPA management as well as the ORM structure and format. In the introductory part of each ORM, an analysis of the current state of the given SPA including the identification of main drivers, possibly affecting the SPA is summarized. The plan of proposed management measures including the detailed maps is described below. ORM are not only a background for decision-making by the State Nature Conservancy Authorities as well as for further planning, but they also are a necessary precondition for applying for subsidies from a lot of subvention programmes/subsidiary schemes.

# Nadregionální územní systém

## ekologické stability prochází aktualizací

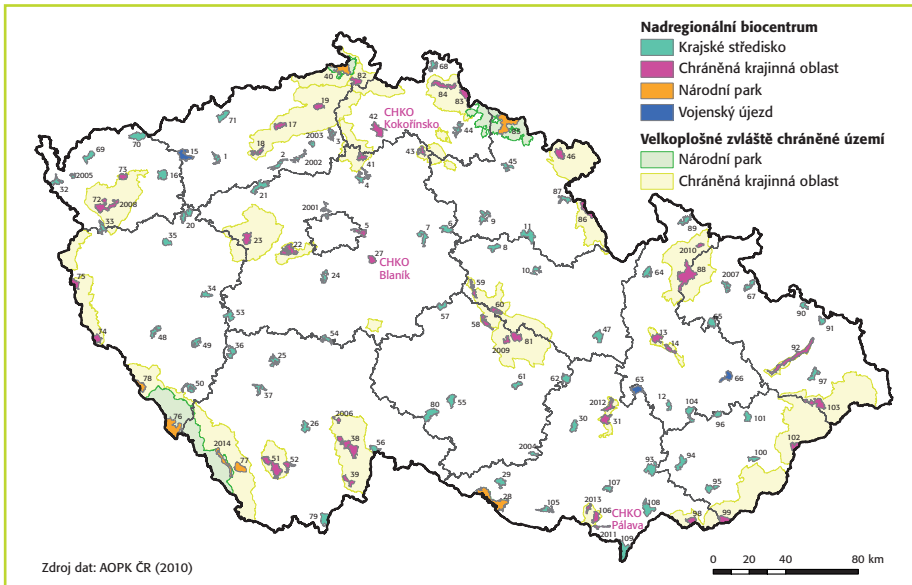
*Jaromír Kosejk, Václav Petříček, Jana Šmídová*

**A**ktualizace nadregionálního územního systému ekologické stability (dále jen NR ÚSES) má v současné době první výsledky. Zpracování projektu zajišťuje Agentura ochrany přírody a krajiny ČR na základě pověření Ministerstva životního prostředí (MŽP). Jde o aktualizaci vymezení NR ÚSES, umístění aktuálních mapových podkladů a dat na mapový server AOPK ČR, aktualizace a dopracování dokumentací NR

ÚSES včetně stanovení limitů využití území a o poskytování územně analytických podkladů (ÚAP) v oblasti NR ÚSES.

Aktualizace NR ÚSES je vzhledem ke značné náročnosti na zpracování podkladů a vymezenému časovému prostoru rozdělena na dvě etapy, přičemž termín zhotovení první etapy byl limitován zákonnou povinností AOPK ČR poskytnout v roce 2010 vrstvu NR ÚSES (podle přílohy č. 1 části A vyhlášky č. 500/2006 Sb., o územně

plánovací činnosti) jako vrstvu ÚAP. V rámci první etapy, která byla zahájena v létě 2009, je zpracována aktualizace vymezení nadregionálních biocenter (dále jen NR BC) a os nadregionálních biokoridorů (dále jen NR BK). Zakázku na aktualizaci vymezení NR BC a os NR BK získala společnost Ekotona, s. r. o., která byla vybrána na základě výběrového řízení, kde hlavním kritériem bylo splnění vypsaných podmínek a cena, přičemž vymezení skladebných částí zpra-



**Rozdělení NR BC podle působnosti – krajská střediska, CHKO, NP, GeoVision, vojenské újezdy**

covávají jednotliví subdodavatelé – autorizovaní projektanti.

Základní metodikou pro zpracování je Rukověť projektanta ÚSES (Lów a kol. 1995), resp. Metodické postupy projektování lokálního ÚSES (MADĚRA, ZIMOVA 2005), s doplňujícími úpravami. Závazný je biotopový přístup, informace o území jsou získávány z nezbytných terénních šetření. Metodické zadání bylo zpracováno ve spolupráci s pracovníky MŽP a dalšími odborníky v oblasti ÚSES.

AOPK ČR poskytla zhotoviteli územně technické podklady, data z mapování přírodních biotopů, vymezení zvláště chráněných území, biogeografické členění území soustavy Natura 2000, zonace národních parků a chráněných krajinných oblastí, vrstvu ZABAGED, aktualizované vymezení některých NR BC (které AOPK ČR zpracovala v minulosti) a vymezení ÚSES podle zásad územního rozvoje, popřípadě velkých územních celků jednotlivých krajů, které měla AOPK ČR k dispozici. Další nezbytné podklady pro zpracování díla, zejména vymezení ÚSES v jednotlivých územních plánech obcí, si zhotovitel zajišťoval sám.

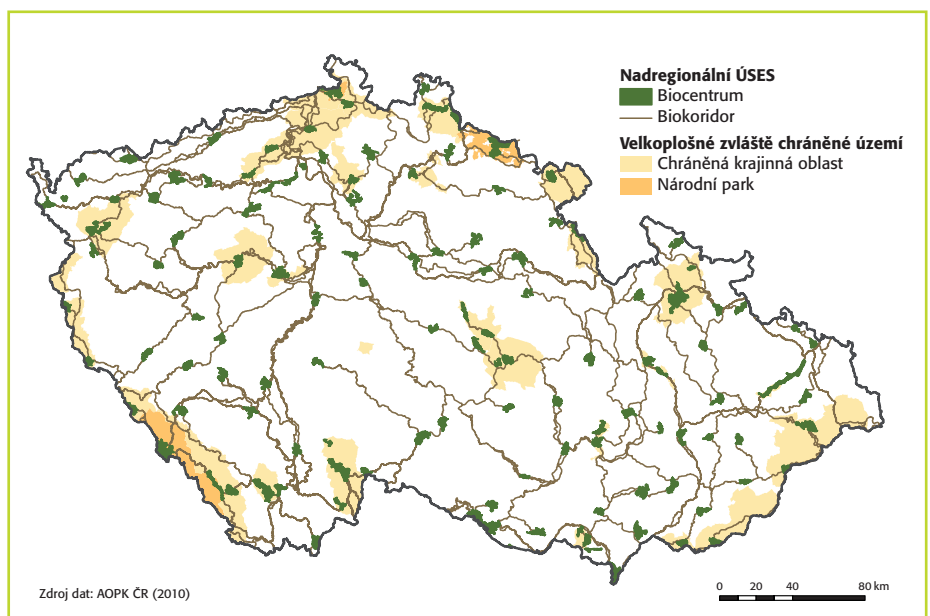
Výchozí podklady vymezení NR ÚSES byly v jednotlivých regionech České republiky výrazně rozdílné. Jedinou jednotnou vrstvou, v níž byly koncepčně zpracovány NR ÚSES, jsou územně technické podklady z roku 1996, v mnoha případech ovšem tato vrstva již neodpovídá skutečnosti. Vymezení NR ÚSES v krajských územně plánovacích dokumentech se podle jednotlivých krajů podstatně lišilo. Některé kraje dokonce dodnes nemají schváleny zásady územního rozvoje. Disproporce vymezení ÚSES je však největší v územních plánech jednotlivých obcí. V uvedených podkladech je v různých

částech ČR zpracován nejednotně a ve velmi odlišné kvalitě. V minulosti dokonce docházelo i k rozdílnému vymezení jednotlivých skladebných částí NR ÚSES v různých podkladech v rámci jednoho územního celku. Není vůbec výjimkou že NR ÚSES byl v daném území odlišně vymezen v územně technických podkladech velkých územních celků (VÚC), zásadách územního rozvoje (ZÚR) i v územních plánech obcí (ÚPO). Zpracovatel měl tedy mnohdy k dispozici více různých variant vymezení, z nichž bylo značně obtížné vybrat nejhodnější výchozí variantu. NR ÚSES vymezený v ZÚR v některých případech neobvykle rozšiřuje či naopak zmenšuje jeho původní vymezení v územně technic-

kých podkladech, které vzhledem k uvedené nejednotnosti sloužily jako výchozí podklad spolu s neaktuálnějšími, někdy však protichůdnými vymezeními v zásadách územního rozvoje. Znovu se ukázal problém dřívějšího liknavého přístupu k tvorbě NR ÚSES: Zatímco na úrovni některých obcí se řešily detaily ÚSES, na celostátní úrovni byla tato problematika opomíjena. V posledních více jak dvou letech jsou však NR ÚSES díky aktivnímu a konstruktivnímu přístupu MŽP a AOPK ČR koncepčně zvládnuty.

V rámci zpracování zakázky poskytovali projektanti pracovní verze regionálním pracovištím AOPK ČR (správy CHKO a krajská střediska) a správám NP, kde byly následně připomínkovány pověřenými pracovníky. Takto upravené verze vymezení jednotlivých skladebných částí byly předloženy pracovníkům ředitelství AOPK ČR k dalším připomínkám. V průběhu zpracování díla se osvědčily přímé konzultace zpracovatelů s RNDr. Václavem Petříčkem a s dalšími odbornými pracovníky ředitelství, regionálních pracovišť, včetně odborné skupiny AOPK ČR zřízené k problematice ÚSES, při kterých bylo jednotlivě projednáno navržené vymezení všech biocenter včetně doprovodných textových částí. Vzhledem k rozsahu zakázky a limitujícímu časovému prostoru, který navíc ještě zúžila dlouho trvající zima, bylo zpracování místy náročné.

Kromě samotného vymezení NR BC a os NR BK je zpracována také doprovodná textová dokumentace. Pro každou skladebnou část je vyhotovena tzv. vyhodnocovací tabulka včetně datového pasportu, která se na základě zkušeností a doporučení MŽP v průběhu prací částečně upravovala. U jednotlivých biocenter je uvedena analýza aktuálního stavu přírody a krajiny (potenciální



**Nadregionální ÚSES České republiky**

typy vegetace a reprezentativní biotopy, typy ekosystémů, ekologická stabilita), výčet limitů využití území z hlediska územního plánování a definice potenciálních ohrožení a rizik (začlenění výstupů ze ZÚR apod.), doporučený management (stanovený převážně na základě plánů péče) a shrnutá odlišnost od územně plánovací dokumentace (ÚPD).

U každého NR BC je navíc nad rámec smlouvy zpracována tzv. změnová tabulka, ve které je hranice NR BC rozdělena podle rozsahu změn vymezení na patřičný počet částí. Každá změna je vysvětlena, je uveden slovní popis změněného vedení hranice biocentra a popsána její odlišnost zejména od ÚTP. V atributové tabulce je uvedeno unikátní číslo NR BC (kód skladebné části), název, rozloha (v hektarech), datum vytvoření hranice a dvě časové položky (datum poslední změny v grafice a tabulce). Osy NR BK jsou vymezeny pouze schematicky liniově (pro celé území) a atributová tabulka obsahuje stávající unikátní číslo biokoridoru (kód skladebné části), název, vegetační typ osy, délku osy (v kilometrech), datum revize vymezení a dvě časové položky (datum poslední změny v grafice a tabulce). Aktualizace vymezení NR ÚSES je prováděna v co možná největší shodě s platnou ÚPD, zohledňován je současný i potenciální stav biotopů, hranice relevantních zvláště chráněných území, ale také jednotlivé známé limity využití území. Vymezení vždy muselo odpovídat metodickému zadání.

Ke každé skladebné části je tedy zpracována digitální i tištěná mapová část a tabulková a textová doprovodná dokumentace. NR BC jsou v tištěné podobě zpracovány v základní mapě 1:10 000, NR BK pak v základní mapě 1:50 000. Digitální data jsou zpracována v měřítku větším. Výsledné dílo odpovídá plánu ÚSES v souladu s vyhláškou č. 395/1992 Sb., kterou se provádějí některá ustanovení zákona České národní rady č. 114/1992 Sb., o ochraně přírody a krajiny, ve znění pozdějších předpisů.

Při vymezení řady NR BC se vždy individuálně řešila otázka ponechání či vyjmutí

zastavěných území v ploše NR BC, a to s ohledem na širší vztahy. Pokud zastavěná území nepředstavovala pro NR BC omezení, např. zahrady, byla v NR BC ponechána, v opačném případě byla vyjmuta. Tyto informace jsou uvedeny v doprovodné dokumentaci. Vzhledem k nejasnému metodickému výkladu a rozdílnému názoru jednotlivých expertů na ÚSES nejsou u NR BC vymezeny jádrové zóny. Po metodickém upřesnění a nalezení konsensu mezi odborníky se otevírá prostor k následnému zpřesnění vymezení těchto území.

Spíše z terminologického, nikoli metodického hlediska byly pro deskripci aktuální, potažmo i potenciální vegetace použity typy biotopů, které jsou adekvátní dosud používaným fyziotypům, typům společenstev, „ekosystémů“, ale i geobiocenóz. Zpracovatelům byly poskytnuty výsledky mapování biotopů zpracované pro potřeby návrhu soustavy chráněných území Natura 2000. V této souvislosti byly při aktualizaci mnohem více zohledněny všechny kategorie chráněných území než doposud.

V současné době probíhá vzhledem k náročnosti zakázky a omezenému časovému prostoru odstraňování některých vad a nedodělků, případně doplňování některých informací do doprovodné dokumentace. Všechny zpracované skladebné části jsou také prezentovány na schůzkách projektantů, pracovníků AOPK ČR a MŽP ke konečnému schválení tak, aby v nejbližší době mohla AOPK ČR splnit svoji zákonnou povinnost a poskytnout vrstvu NR ÚSES pro ÚAP. Aktualizovaná vrstva NR ÚSES se stane v průběhu podzimu 2010 součástí databáze ÚSES v rámci Informačního systému ochrany přírody, který AOPK ČR provozuje. Data budou volně přístupná a průběžně aktualizovaná. Ve stejném režimu budou zpřístupněny také vrstvy vymezení lokálního a regionálního ÚSES za jednotlivé CHKO a NP. Součástí budou dvě polygonové vrstvy nižších hierarchických úrovní biocentra a biokoridorů. Atributové tabulky budou obsahovat unikátní číslo biocentra /biokoridoru/ (kód skladebné části), název, rozlohu [ha] /délku

[m], hierarchickou úroveň (lokální, regionální), funkčnost vymezení, název katastrálního území, kde se skladebná část nachází, a informace o stavu ÚPD. Další položky budou obsahovat údaje o finančních nástrojích pomoci, na jejichž základě byly realizovány skladebné části ÚSES, popis stavu a návrhu managementu. V atributové tabulce budou uvedeny časové položky a zdroje dat a podklady využitě k digitalizaci skladebných částí ÚSES. V budoucnu by bylo vhodné rozšiřovat databázi ve spolupráci s krajskými úřady a obecními úřady obcí s rozšířenou působností o další data týkající se regionálního a lokálního ÚSES.

Zpracování aktualizace vymezení NR BC a os NR BK se neobešlo bez řady problémů a komplikací, které přirozeně vyplývaly z náročnosti akce. Přes tyto problémy se podařilo po mnoha letech přešlapování a neodůvodněného vyčkávaní vytvořit novou jednotnou aktuální vrstvu NR ÚSES, která odpovídá požadavkům ochrany přírody a krajiny a respektuje známé limity rozvoje a využití území tak, aby bylo umožněno co největší možné zapracování této vrstvy do příslušné ÚPD. Data získaná z této aktualizace budou v průběhu podzimu zpřístupněna v rámci Informačního systému ochrany přírody.

Na první etapu aktualizace NR ÚSES by měla v roce 2011 navázat aktualizace NR BK s jejich vymezením NR BK do skladebných částí s předpokládaným termínem dokončení do 30. 6. 2013. Zpracování bude probíhat podle krajů v návaznosti zejména na realizaci a aktualizaci jednotlivých ZÚR. V současné době připravuje AOPK ČR ve spolupráci s MŽP podklady pro zadávací dokumentaci, ve které budou zohledněny také výstupy z projektu VaV Vyhodnocení migrační propustnosti krajiny pro velké savce a návrh ochranných a optimalizačních opatření (Anděl et al., 2009).

*Autoři pracují na ředitelství AOPK ČR  
v odboru obecné ochrany  
přírody a krajiny*

## SUMMARY

### **Kosejk J., Petříček V. & Šmídová J.: Updating the Supra-regional Territorial System of Ecological Stability of the Landscape**

In the Czech Republic, a multi-level ecological network, called the Territorial System of Ecological Stability of the Landscape, has been developing since the late 1970s and the 1980s. The Supra-regional (=National) TSES consists of the components (core areas, biological corridors) of at least national importance. The Agency for Nature Conservation and Landscape Protection of the Czech Republic (ANCLP CR) has been in charge with updating the Supra-regional TSES by the Ministry of the Environment of the Czech Republic. During the first phase, Supra-regional TSES core areas and axes of Supra-regional TSES biological corridors are being delineated. Updated

methodology is provided by the *Manual for designers of the Local Territorial System of Ecological Stability. Methods for elaboration of the documentation*. Background documents, according to which the Supra-regional TSES has been delineated, clearly differ in quality. The core areas are delineated by the individual land plots, in some justifiable cases, by landscape structures, e.g. by a forest edge. For each TSES component, digital and map data as well as tables and detailed descriptions are provided. Staff members from the ANCLP's regional branches and Headquarters and National Park Administration reviewed the proposal. The updated GIS layer of the Supra-regional TSES will become, together with Regional (=Sub-national) and Local TSES layers, a part of the Nature Conservancy Information System run by the ANCLP CR. In 2011, the activities shall be followed by delineation of the Supra-regional TSES biological corridors into the individual components. It is supposed that the activity will be finished by June 30, 2013.